

## Histoire : Il y a juste 90 ans, quel Front populaire à Gerland ?

En 1936, le Front populaire constitue un moment crucial de l'histoire de France au XX<sup>e</sup> siècle. Qui ne le connaît pas ? Il s'agit à la fois de faire face à des fascismes qui tuent et se déploient notamment en Allemagne, en Italie et en Espagne, donc à nos frontières. De défendre la République française. Enfin, de répondre aux aspirations d'un mouvement social populaire confronté à une crise économique sans précédent qui explose après le krach boursier de New York de 1929 (faillites, chômage de masse...).

La Gauche s'étant réunie sur le mot d'ordre « *Le pain, la paix, la liberté* », elle gagne les élections législatives le 3 mai 1936. La France est gouvernée par des socialistes pour la 1<sup>ère</sup> fois, alliés aux Radicaux et aux communistes. Vent debout, les politiciens de droite et d'extrême droite ainsi que le patronat tentent de faire barrage aux mesures sociales annoncées dans le programme de la Gauche. Dans la foulée, des grèves et des occupations d'usine (9 000) éclatent partout en France : elles vont arracher des avancées sociales totalement inédites, dites "Accords de Matignon" : passage de 48 à 40 heures de travail hebdomadaire, progression des salaires, obtention de 15 jours de congés payés, élection de délégués du personnel... La joie et la fête sont dans les usines. Du jamais vu !

A Lyon et principalement dans le quartier de Gerland, comment les gens ont-ils vécu ces événements ? *La Gazette de Gerland* a enquêté : en ces années 1930, si plus de 60 entreprises à Gerland sont répertoriées et se développent très bien, peu nombreuses sont les luttes ouvrières qui nous parviennent. Il faut savoir que la population ouvrière est nombreuse, peu payée, mal logée. Et les entreprises font largement appel à une main-d'œuvre surtout italienne, espagnole et coloniale...

### À GERLAND (ET LYON), DES GRÈVES DANS TOUS LES SECTEURS

#### À PARTIR DE JUIN 1936. EXEMPLES :

« A l'entreprise Babolat, basée à Gerland depuis 1875, il y a eu la grève en 1936 et l'usine a été occupée, raconte Antoine Vendetti <sup>1</sup>. Je passais les casse-croûte aux filles qui étaient à l'intérieur, chantaient et dormaient sur place. Mon père faisait aussi la grève. Mais comme il n'occupait pas son usine, il se chargeait donc du ravitaillement des ouvrières de Babolat ».

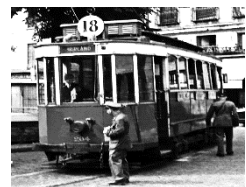


Le 12 juin, les 70 ouvriers de l'entreprise France-Peinture sise au 31 rue du Lieut<sup>t</sup> Colonel Girard (près du pont Pasteur), se mettent en grève.



Le 16 juin éclate la grève des bouchers des Abattoirs de la Mouche et de Vaise. Ils installent des piquets de grève chargés de contrôler les allées et venues. L'intervention du Préfet Bollaert aboutit à réunir les partenaires sociaux le 17 juin, avec la signature d'un accord <sup>2</sup>.

Le 18 juin, 12 000 ouvriers du bâtiment dans l'agglomération se mettent en grève. Une reprise partielle a lieu le 7 juillet. Ils fêteront la victoire le 27 juillet. A leur tour, même jour, 600 ouvriers-boulangers réclament les avantages obtenus par les "Accords de Matignon" : l'accord ne sera signé que le 22 juillet. Encore le 18, plus de 1 800 ouvriers de l'ameublement font grève jusqu'à la mi-juillet <sup>3</sup>.



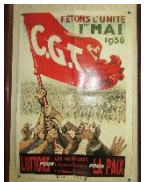
Vendredi 19 juin, tramways et bus s'arrêtent. Les salariés de l'OTL (Omnibus et Tramways de Lyon) garent leurs véhicules au dépôt (dans le 7<sup>ème</sup> arrond<sup>t</sup>, c'est rue Jaboulet) et s'y enferment. La paralysie est totale. Le 25, la circulation toutefois reprend normalement <sup>4</sup>.

Le 6 août 1936, le Préfet Bollaert fait état de 71 000 grévistes à Lyon !

Patron de l'entreprise Weitz (fabrication de grues et matériels de wagons pour les chantiers du bâtiment sise rue Pré-Gaudry), Edmond Weitz est également président de la Chambre Patronale de la Métallurgie. C'est lui qui signe les accords les 8 et 14 juin et demande aux adhérents « à appliquer l'accord dans son esprit et dans sa lettre ». Cependant, l'accord Weitz - Dumas reste très imprécis sur la question des salaires. A l'échelle nationale, la confédération des patrons des industries métallurgiques (créée en 1901), ne recommande-t-elle pas de façon très claire son objectif : « Organiser l'entente des patrons afin de résister aux grèves des ouvriers » ? Dans cette branche, en effet, les grèves ouvrières sont très fortes.

### Le contexte : DÉJÀ LE 1<sup>er</sup> MAI 1936

Sur l'affiche ci-contre photographiée à la Bourse du Travail de Lyon, l'on peut lire : "FÊTONS L'UNITÉ - CGT - 1<sup>ER</sup> MAI 1936 - LUTTONS POUR Les 40 heures, Le Contrat Collectif, Les Grands Travaux - POUR LA PAIX".



Plus de 50 000 ouvriers partent de la place Carnot et rejoignent la Bourse du Travail, place Guichard (Lyon 3<sup>ème</sup>). La Journée internationale des Travailleur-euses, est un jour chômé et payé.

### Ensuite, LE 14 JUILLET 1936 A LYON

« Le jour du 14 Juillet, fête nationale, toutes les organisations syndicales et politiques de gauche appellent la population lyonnaise à défiler. On est venu en famille, entre amis ou entre collègues. Quand le cortège s'élance, place Morand (aujourd'hui, pl. M<sup>lle</sup> Lyautey), on recense entre 50 et 100 000 manifestants.

Manifestation de victoire, elle est l'occasion pour le peuple lyonnais d'affirmer sa dignité retrouvée. Le temps fort du défilé reste le serment à la République, prêté place Carnot au pied de la statue de bronze : « Rester enis pour dissoudre les ligues factieuses, défendre nos libertés, instaurer une paix humaine » <sup>5</sup>.



### DES GERLANDAIS-ES TÉMOIGNENT DE LA VIE. EXTRAITS :

Originaire de la Drôme, André Ruel (1904-1987) a travaillé comme ouvrier, entre autres, à la construction du tunnel sous la Croix-Rousse et aux Salaisons Olida. Dans un récit sur la "Compagnie Marinière des Sauveteurs de la Mouche" <sup>6</sup>, il écrit : « Dans ce quartier déshérité, les beaux dimanches d'été, la population ouvrière venait se reposer des 60 heures de travail de la semaine ». En 1936, à 32 ans, Ruel a-t-il jamais pris des jours de vacances ? Car avoir 15 jours payés par un patron pour se reposer, c'est incroyable et fabuleux !



Autres témoins, les Dames Apostoliques de M-I, qui se baptisent « défricheuses de la Zone » : leurs 80 photos <sup>7</sup> témoignent des grandes misères sociales à Gerland dans les années 1930. Baraques en planches, enfants affamés qui « piottent dans un seau à ordures pour trouver une patate ou une croûte de pain », dispensaire gratuit... ■



<sup>1</sup> Gerland sur les traces de son passé, écrit par Cécile Mathias et des habitants de Gerland, 2010, livre épuisé mais disponible en prêt à la Biblio de Gerland.

<sup>2</sup> Archives CGT consultées à l'Institut d'Histoire Sociale, à la Bourse du Travail de Lyon 3<sup>e</sup>, place Guichard. Ainsi que la thèse de Nicolas Walter, Université Lumière Lyon II, année 2000 : « Les grèves de juin-juillet 1936 dans l'agglomération lyonnaises », 320 p., à l'Institut d'Histoire Sociale.

<sup>3</sup> Compagnie Marinière des Sauveteurs de la Mouche de 1907 à 1981, 127 p., document consultable aux Archives municipales de Lyon, 1 Place des Archives, 69002 Lyon Tél : 04 78 92 32 50

<sup>4</sup> Baraques, L'album photo du dispensaire La Mouche-Gerland, 1929-1936. Ed. ENS, 2003, 96 p. Biblio Gerland.

## LE SALON PRIMEVÈRE À GERLAND FÊTE SES 40 ANS

Le plus grand rassemblement dédié aux alternatives écologiques et sociales en Rhône-Alpes est revenu du 20 au 22 février à la Halle Tony-Garnier, où il avait commencé entre 1986 et 2000.

Une 20<sup>ème</sup> de thématiques, dont santé bien-être, artisanat, alimentation, parentalité, habillement, jardin, énergie, environnement...

Avec 380 exposant-es et 200 animations, les 20 000 visiteurs à la Halle ont eu de quoi faire ! Super ambiance conviviale, espérons que le salon Primevère reviendra l'an prochain à la Halle !



Stands miel & spiruline et démonstration de poterie en public

## PLANTATION D'ARBUSTES SUR LE B<sup>d</sup> YVES FARGES

L'association Des Espèces Parmi'Lyons, le 24 février, a planté 38 arbustes de 12 espèces différentes avec une quinzaine de personnes bénévoles. Les



végétaux choisis sont des végétaux locaux (Cornouiller mâle, Noisetier, Chèvrefeuille des haies, etc.), plus adaptés à la faune locale que les espèces exotiques et les espèces ornementales (souvent modifiées pour l'esthétique, au détriment de leurs capacités de production de nectar par exemple), que l'on trouve souvent en ville. Plantation



face à la résidence sociale Aralis et à la crèche Chocolatine (n° 100, immeuble SACVL), B<sup>d</sup> Yves Farges. Déjà pendant

l'hiver 2020-21 avaient eu lieu des aménagements au pied des platanes du Boulevard, mais sans plantation de végétalisation rampante.

Spécialisée dans la biodiversité en ville, Des Espèces Parmi'Lyons expérimente des plantations sous les platanes, afin de restaurer une strate arbustive, habitat précieux pour des centaines d'espèces vivantes.

Contact : [www.desespecesparmi lyon.fr](http://www.desespecesparmi lyon.fr) ; FB

## LES GRANDS CHANTIERS DU CONSEIL DE QUARTIER EN 2025-2026 POUR CONNAÎTRE VRAIMENT GERLAND

Depuis des mois, des membres des commissions Cadre de Vie et Culture & Patrimoine approfondissent leurs connaissances du quartier de Gerland.

• Ainsi, le 27 novembre, la conférence de l'historien Gérard Jolivet sur «Le Gerland nouveau est arrivé» avait fait salle comble à la Maison Ravier.

• Puis le 18 décembre, une quinzaine de personnes ont participé à une présentation du (récent) Plan Guide élaboré en 2025 par la Mission Gerland.



Les explications en long et en large étaient données par Laurent Marquet, directeur de cette ex-structure de coordination et de prospective. Une soirée riche en discussions et informations précises sur les évolutions (entreprises, urbanisme, cadre de vie, mobilités, ...).

• Autre invité, le 16 février, Sébastien Dervieux, qui travaille à Marseille mais revient régulièrement à Gerland, son "quartier de cœur" et où habite ses parents. Sébastien a présenté une série de photos avant/



→ /après (prises depuis 2005) illustrant la mutation de Gerland. Par exemple, la ZAC Le Bon Lait (photos ci-contre), la maisonnette des Minchella rue Jayet, Weitz et ses entrepôts... Voir son compte Instagram [lyon\\_gerland\\_la\\_mue](https://www.instagram.com/lyon_gerland_la_mue)  
Un grand merci de ce partage qui a été très interactif et apprécié.



• Ce même 16 février, l'équipe de 10 personnes qui élaborent un diagnostic sur la longue rue de Gerland, ont présenté leur travail et leurs recommandations aux autres personnes de la commission Cadre de vie. Principaux constats : Circulation très intense les matin et soir pour rejoindre par voiture ou par train les lieux de travail, stationnements intempestifs et dangereux, bruits des camions et voitures, un seul ralentisseur sur cette longue rue de plus d'1,5 km, absence de pistes cyclables, trottoirs à larges défaillances et inégales pour les piétons, absence d'arbres et de végétalisation... Un état déplorable.

Le diagnostic, réalisé de nombreuses fois et à des horaires différents par des personnes habitant la rue ou à proximité, ainsi que des propositions concrètes, réfléchis ensemble, sera transmis aux élus.

Car ces points noirs de la rue de Gerland sont dévalorisants, oppressants. Il y a très grande urgence « d'aménager une rue sécurisée, moderne, propre, végétalisée, dédiée principalement aux riverains », dit l'audit.

• 5<sup>ème</sup> chantier, le 5 mars, une quinzaine de Gerlandais-es du Conseil de Quartier se retrouvaient à nouveau avec Laurent Marquet. Les objectifs : comprendre comment décrypter un Plan Local d'Urbanisme et d'Habitat (le PLU-H) de la Métropole de Lyon. Et faire un zoom sur le bâti et le patrimoine protégés à Gerland.

Ainsi apparaît-il que Gerland compte une grosse trentaine d'"Éléments de Bâti Patrimoniaux" (EBP) plutôt discrets et ordinaires mais témoignant de l'histoire de Gerland et de son développement. Quelques exemples : les anciennes halles de Gerland (285 av. J-Jaurès, photo ↑), les Magasins Généraux (75 rue de Gerland), le pavillon d'entrée de la chocolaterie Révillon (20 rue V-Lagrange) ou l'entrepôt Guignardat (113 rue A-Bollier). Bon à savoir : ces EBP ont chacun des pages et des photos de présentation dans le document PLU-H. → <https://pluh.grandlyon.com/data/communes/LYON7E/pdf/LYON7E-EBP.pdf>



Egalement, l'on y découvre 6 « ensembles urbains, bâtis et paysagers », désignés par le terme de "Périmètre d'Intérêt Patrimonial" (PIP), telles la Cité-Jardin, la trentaine de maisons individuelles des rues J-Vercherin, J-Vallier et de l'Effort, ou la rue de Gerland (photo ↓ aux n°s 107-109, où cet ensemble de maisons avec commerces en RdeC évoque l'époque faubourienne. Il y a même une ancienne ferme, au fond d'un passage au 109 !)... Cependant tout ne peut pas être "patrimoine", puisque tout ne fait pas sens. Gerland n'est pas un musée !



... Encore que... « A Gerland, notre bâti d'avant est peu préservé, s'alarme une Gerlandaise. Idem du passé ouvrier qui est démolit et s'efface. C'est dommage et triste ». Alors, justement, ce recensement dans le PLU-H, c'est comme un héritage qui nous est transmis afin de répertorier ce qui appartient à l'histoire de Gerland et ce qu'il convient de ne pas éliminer face aux pressions, notamment immobilières, des mutations urbaines.

• 6<sup>ème</sup> réunion de travail, à nouveau sur les EBP et PIP, le 20 avril avec plus de 20 personnes : J-M Ducard, Adjoint à l'urbanisme de 2001 à 2014 dans le 7<sup>ème</sup>, a présenté des photos qu'il a faites pour le PLU-H de 2003. La Gazette de Gerland, n° 100, vous présentera des photos inédites.

Habitants nouveaux comme anciens, si vous vous intéressez au patrimoine historique comme aux mutations contemporaines de Gerland, inscrivez-vous dans les chantiers travaillés par le Conseil de Quartier : il embauche ! Bonne ambiance de recherche et débats dynamiques !  
→ <https://mairie7.lyon.fr/.../conseil-de-quartier-gerland>

**LE PÔLE SOCIAL, SPORTIF & CULTUREL DES GIRONDINS**

**MARDI 10 MARS - DE 18H À 19H30**  
au Collège Gisèle Halimi (8 allée Eugénie Niboyet)



Prévu depuis 2012 par l'ancienne municipalité, le chantier pour construire un "pôle social, culturel et sportif", au centre de Gerland, a été lancé le 3 mars par M. le Maire de Lyon Grégory Doucet, Mme la Maire du 7<sup>ème</sup> arrond<sup>t</sup> Fanny Dubot et plusieurs autres élus.

Puis le mardi 10 mars, une quarantaine de personnes de Gerland ont été accueillies au collège Gisèle Halimi tout proche pour être informées du projet et recueillir les attentes.

En mot d'accueil, Emmanuel Dupont, Principal du collège depuis son ouverture il y a 5 ans, a salué le public. Du projet, il s'est réjoui : « Ce pôle porté par la MJC du 7<sup>ème</sup> est intéressant : ce sera un complément d'animation à l'extérieur pour nos 760 élèves. Et ça va renforcer les liens entre notre collège, les jeunes, les familles et le quartier ».

Président de la MJC Jean-Macé depuis 2023, Alexandre Bijoux a rappelé que la MJC, à l'issue d'un appel à initiative, a été choisie pour animer le futur "pôle social, culturel et sportif" situé au cœur des Girondins.

« Oui, comme avec déjà des activités à la Maison Ravier depuis 2010, nous franchissons la barrière symbolique des voies ferrées Jean-Macé et nous allons travailler pour être une "Maison pour tous", avec vous ».



Mathilde Millet, chargée de la préfiguration des usages du pôle, a détaillé à l'aide d'un diaporama la construction financée par la Ville. Il y aura 2 bâtiments distincts et indépendants, (à 2 niveaux + sous-sol en commun + jardins) :

- Une crèche de 60 berceaux, divisée par tranches d'âge, gérée par Alfa3A, avec son propre jardin.
- Un bâtiment "pôle social, culturel et sportif", comprenant une grande salle polyvalente de 300 m<sup>2</sup> adaptable à divers sports (gym, badminton...), une salle d'exposition, et 8 salles d'activités diverses (musique, danse, réunions, ainsi qu'une cuisine pédagogique ...). Ce pôle pourra accueillir jusqu'à 700 personnes simultanément. Espace extérieur de 300 m<sup>2</sup>.

Des questions ont fusé : y a-t-il des collectifs d'habitants qui sont impliqués, comme le Centre Social, le Conseil de Quartier ou autres... ? Où en est la sécurité aux Girondins ? Où vont les jeunes désœuvrés, la MJC étant loin, et le Centre social à 25 mn à pied, par exemple ? Le sport sera-t-il un club à but compétitif, ou bien une possibilité de créer des liens entre enfants et adultes ? Y aura-t-il des activités périscolaires et pendant les vacances ? Des salarié-es présent-es dans le pôle ? Etc. Les échanges ont été nourris. « On a un an et demi pour préparer l'ouverture du pôle. Chacun-e est nécessaire. On a besoin de tous, rencontrons-nous » !

Un questionnaire a été lancé pour accueillir et comprendre les attentes. Des présences de rue ou sur le square Vaclav-Havel sont déjà organisées.

Contact, informations : [mathildemillet@mjcleanmace.fr](mailto:mathildemillet@mjcleanmace.fr) Tél : 06 69 21 51 38.  
[www.mjcleanmace.com/pole-girondins/](http://www.mjcleanmace.com/pole-girondins/) Une lettre d'information est disponible, demandez-la.

**Cagnotte pour la Gazette de Gerland : appel à dons !**

Chère lectrice, cher lecteur,  
Depuis 2018, la réalisation de la Gazette de Gerland est totalement gratuite. S'abonner reste et restera gratuit. Mais sont payants l'envoi par Internet aux 1 428 abonné-es, et le maintien du site internet. En envoyant 5 €, 10 € ou plus, soutenez ces frais. Merci d'avance, G. Duriez. Pour participer à la cagnotte, cliquez sur : <https://tribee.fr/participations/gazette-de-gerland>



Merci à nos donateur-trices ; B Ma. 15€, Anonyme 5€, G Va. 10€, P. Pi 40€,.....

**ÉCHANGE CITOYEN**  
Élections d'arrondissement - LYON 7<sup>e</sup>  
Jeudi 12 mars 2026, 19h  
Maison Ravier (7 rue Ravier, Lyon 7)

|                 |                  |             |                |
|-----------------|------------------|-------------|----------------|
| Sophie CHARRIER | Alexis JACQUEMIN | Fanny DUBOT | Emilie DESREUX |
|-----------------|------------------|-------------|----------------|

A l'invitation de 8 associations du 7<sup>ème</sup>, 4 têtes de listes pour les élections d'arrondissement ont accepté de débattre le 12 mars sur 8 thèmes : Logement ; Précarité sociale ; Action socio-éducative ; Commerces ; Mobilité ; Sécurité ; Propreté ; Vie Associative.

Un grand merci aux candidat-es qui ont tous joué le jeu, dans le respect et l'écoute, en présentant avec conviction et ferveur leurs propositions ; merci aussi à Olivier Razemon, journaliste indépendant, pour l'animation impeccable (à dr., sur la photo).



« Seul débat public à hauteur d'arrondissement organisé par un collectif d'associations », a-t-il été dit par une candidate, le 7<sup>ème</sup> - a donc fait fort ! Il est vrai, les Lyonnais-es, intéressés et de toutes opinions, remplissaient la salle Ravier.



Des questions ont été posées. Puis le temps convivial autour d'un verre, à la fin, a permis de poursuivre les discussions autour d'autres sujets, et de venir librement échanger avec les candidat-es (lire p. 7 sur les résultats).



Les 8 co-organisateur-es de la soirée étaient : [Centre-Social Gerland](#) - [CIL LYON 7](#) - [Gerland Commerces](#) - [Les dames de gerland](#) - [Re.A.dorons la Guillotière](#) - [Ressourcerie Créative de Lyon](#) - [La Gazette de Gerland](#) - [Association "Les Compagnons des Pavillons"](#)

Vous n'avez pas pu venir ? Rediffusion : <https://www.youtube.com/live/q6E1Orw9mCs>  
Compte-rendu des questions posées par les associations : <https://tinyurl.com/questions12mars>

**PRIN' TIME FÊTE LE PRINTEMPS**

Au programme, stands, jeux, animations, spectacles et collations partagés, le tout dans une ambiance conviviale, sur la place des Pavillons.



Stands EbulliScience, La Légumerie, L'École des Petits Panda, les Compagnons des Pavillons/Conseil de Quartier/Gazette de Gerland... Coordination : le Centre Social.

**RENARD INSOLITE, BIGRE...! ET BON ANNIVERSAIRE**

Le 1<sup>er</sup> avril, dans le square Monod derrière la pl. des Pavillons, l'Asso "Les Compagnons des Pavillons" a eu la surprise d'apercevoir un renard...!?!

Lors de son Assemblée Générale, l'asso a fêté ses 5 ans d'existence, voilà une belle aventure née du covid, qui continue à prospérer ! Nouveau bureau : Sadan, Romuald, Sylvie, Amélie. Envie de rejoindre l'asso et la soutenir ? ça se passe par ici ! <http://tinyurl.com/Compagnons2026>



**CARNAVAL DE L'ÉCOLE A-BRIAND**

A la veille des vacances de Pâques, les fées et les tambours emmènent nombre d'enfants et d'adultes déguisés jusqu'à l'Oasis, rue Delessert. Tous sont joyeux. Le printemps est arrivé ! Et vive les vacances !



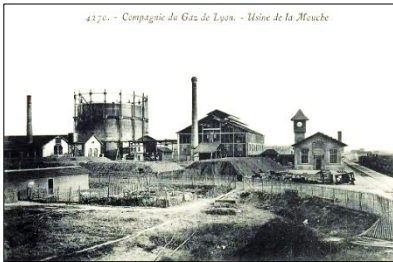
# Histoire : AU XIX<sup>e</sup> S., LES USINES S'IMPLANTENT À GERLAND, FAUBOURG DE VILLE

**Au XIX<sup>e</sup> siècle** : avec ses 700 ha, Gerland-La Mouche représente les 2/3 du territoire de ce qui deviendra en 1912 le 7<sup>ème</sup> arrond<sup>t</sup> de Lyon. Seuls quelques chemins vicinaux (comme ceux des Culattes et de Gerland) parcourent cette grande plaine alluviale, majoritairement agricole (prés, rosiers, céréales, foin pour les chevaux, quelques fermes...).

Et souvent inondée par les eaux du Rhône. Toutefois, à partir du milieu et de la fin du XIX<sup>e</sup> siècle, l'industrialisation s'y installe intensément.

**XIX<sup>e</sup> et XX<sup>e</sup> siècle** – L'industrie du gaz (voir ① sur le plan, tout en bas)

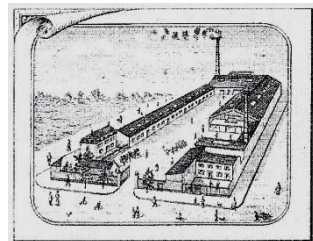
Où : au fin fond sud de Gerland, vers la rue de Surville et b<sup>d</sup> Ch. de la Bruyère.



A partir de 1826, la production et distribution de gaz se développe. « L'usine de la Mouche tournait en continu, jour et nuit et produisait le gaz à partir du charbon et l'électricité pour toute la ville. Les ouvriers travaillaient en trois huit, devant des fours à 200 ou 300°<sup>1</sup> ». Venu d'Italie, le père de l'avocat Ugo Iannucci y travailla. L'usine de la Mouche a été démolie en 1988.

**1836** – Danto-Rogeat & C<sup>ie</sup> ②

Où : 25 (ou 37) rue des Culattes (auj. rue M.-Mérieux, dans Gerland nord-ouest).



La Maison Rogeat a débuté dans la fabrication de casseroles, cuves et fourneaux émaillés. En 1873 arrive l'ingénieur P. Danto. L'entreprise s'installe à Gerland en 1910 sous le nom de Danto-Rogeat & C<sup>ie</sup>.

« Mon père y a travaillé, l'entreprise faisait des cuisinières à charbon. Et même des meubles de cuisine de luxe. Papa a d'ailleurs acheté une cuisine en formica jaune aux bords noirs ; on l'a toujours et elle date des années 1955/1956 », raconte Josette Barbet<sup>1</sup>.

**1841** – La société Brossette ③

Où : 40 rue Pré-Gaudry en 1841.

La société a été créée par un ferrailleur qui a développé son activité pour vendre sanitaires, carrelage, robinetterie, aluminium...



De 1967 à 1998, Nina Calazel<sup>1</sup> y a travaillé : « Brossette avait de nombreuses succursales en France, en Europe et un service exportation en Afrique. A Lyon, nous étions 5 à 600, explique-t-elle. L'ambiance était familiale, nous nous rendions service (...). Nous avions une cantine et un réfectoire pour ceux qui voulaient apporter leur petite gamelle. Nous avons bien vécu chez Brossette et la plupart des personnes sont restées longtemps. Le Comité d'Entreprise était très généreux (chèques vacances, arbre de Noël...) ». Société vendue en 1992.

**Le 24 mars 1852, la municipalité de la Guillotière (qui s'étend au sud jusque dans les terres gerlandaises) est rattachée à la Ville de Lyon.**

**1852** – Condat : Raffinerie d'huiles, graisses, produits chimiques, savons... ④

Où : 117 rue de Gerland (près de la rue Croix-Barret).

La raffinerie, au début, fournit des graisses pour la C<sup>ie</sup> de chemin de fer Paris-Méditerranée qui installe la gare La Mouche au nord-est du territoire après 1855. En 1971, la société se spécialise dans les lubrifiants et s'en va à Chasse/Rhône.

**A partir de 1855** – Gare de La Mouche-Guillotière ⑤

Y sont regroupés : gare de marchandises, ateliers de réparation des locos à vapeur, dont sa rotonde de réparation, d'une beauté et fonctionnalité exceptionnelles.



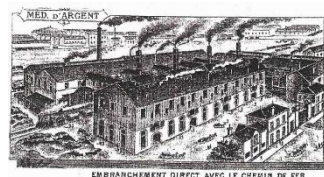
Où : entrée par la rue H. Dor (auj. rue Massimi)

**Entre 1852 et 1912** – Quatre grandes verreries sont créées :

- Messner en 1852 et fermée vers 1938 : bouteilles et plaques photographiques.

- Verrerie Jayet créée en 1884 ⑥

Où : du 41 au 67 rue de Gerland. Gravure → « Les verreries des frères J. et F. Jayet produisent de la gobeletterie, des articles d'éclairage, de pharmacie, de chimie... puis vers 1900 des verres de couleur. Entre les 2 bâtiments, un train sort de l'usine ; au fond, on voit la rotonde et la gare de La Mouche.



Un recensement vers 1886 fait état chez Jayet de 280 ouvriers dont 40 gamins italiens qui ont entre 11 et 18 ans, alors que l'âge légal minimum pour le travail est alors de 13 ans », écrit la revue SEL<sup>2</sup>.

Pour combattre le trafic d'enfants italiens exploités notamment par des verriers gerlandais, une œuvre catholique italienne (Opera Bonomelli) s'est préoccupée d'eux ; elle installa une de ses antennes au 163 rue des Culattes, de 1901 à 1928.

Malgré le site immense et ses 3 fours, les verreries Jayet ferment dans les années 1930-1940.

- Verrerie Bulliod, créée en 1887.

- Verrerie Florent-Faure, créée en 1912 et fermée en 1973.

Où : rue Hector-Malot (entre les rues J-F Raclet et Gerland).

« On fabriquait des verres, des carafes, des pots, témoigne Flora Léone<sup>1</sup>. On faisait équipe à la chaîne, soit du matin, soit du soir et on polissait tout à la main ».

La petite rue des Verriers (photo), entre les rues V. Lagrange (au nord) et Lortet (qui borde l'ex-Nexans) rappelle les activités des souffleurs de verre, composés d'ouvriers immigrés en majorité.



**De 1862 à 1881** – C<sup>ie</sup> des "Mouches" à vapeur et à hélice ⑦

Où : en aval du pont Pasteur, sous l'actuelle rue Jonas Salk et la Maison Borie.

Michel Félizat (1823-1903) est l'inventeur et constructeur des bateaux à coque métallique et à hélice. Il installe son arsenal en bordure du Rhône, sur une île à qui l'on donnera son nom.

Vendus à la C<sup>ie</sup> des Omnibus et Tramways de Lyon (OTL), les bateaux font sur la Saône des voyages entre la Mulatière et Vaise (1,5 million de voyageurs par an en moyenne).

En 1867, la ville de Paris commande 30 bateaux pour transporter sur la Seine les touristes qui visitent l'Exposition Universelle de 1867 : la fabrication en quelques mois nécessite 300 ouvriers travaillant d'arrache-pied. Les "Bateaux-Mouches" sont adoptés avec un très grand succès par les Parisiens et les touristes.

Malgré cette notoriété, Félizat vend son affaire : le terrain en 1871, puis l'ensemble du chantier en 1881 (atelier, machines à vapeur, marteau pilon, forge...).



**1875** – L'entreprise Babolat Maillot, devenue Babolat ⑧

Où : 93-95 rue Léon-Tolstoï (rebaptisée rue André-Bollier depuis 1945).

La société Babolat transforme les boyaux de mouton en cordes pour instruments de musique, raquettes de tennis et en fil chirurgical. « Ma mère, tout comme de nombreuses jeunes italiennes logées dans des baraques en bois, y a travaillé et y est restée 35 ans, raconte Antoine Venditti<sup>1</sup>. Les femmes, qui représentaient 98 % du personnel, étaient mal payées, mais certaines étaient logées dans une maison à 2 étages qui était au-dessus de l'usine. Nous y logions et je suis né là. Maman travaillait les pieds et les mains dans l'eau ; elle nettoyait les boyaux de mouton pour fabriquer les fils pour les opérations chirurgicales. Nous la regardions par la fenêtre de l'appartement. Cela sentait très mauvais mais nous ne nous en rendions pas compte ».

Madeleine Boucaud<sup>1</sup>, infirmière à Gerland, enchaîne : « J'ai soigné pendant des années les ulcères variqueux des ouvrières de chez Babolat qui travaillaient les pieds dans l'eau et avaient des plaies terribles ».

Autre témoignage de Flora Léone<sup>1</sup> : « J'ai commencé par des fils très fins pour les opérations des yeux. Les boyaux arrivaient, nous les préparions puis les machines les coupaient. Il fallait arriver à faire 8 000 cordes par jour pour avoir une prime. Au bout d'un mois, j'en faisais 10 000. Le travail était intéressant, j'aimais bien.



Nous étions à l'époque plus de 350. J'ai travaillé pendant 17 ans dans le même atelier. Je mangeais à la cantine, nous n'avions que ½ h de pause à midi ».

En 2014, avec son invention de la raquette connectée, Babolat devient une référence mondiale. En 2017, la société vend son siège et son vaste terrain gerlandais (qui est compris dans la ZAC Bon Lait) et s'installe dans le 9<sup>em</sup> arrond' de Lyon. Et depuis 2024, Babolat collabore avec Fairmat pour intégrer des composites carbonés dans ses raquettes de tennis, padel, pickleball, badminton...

**1880 – La C<sup>ie</sup> Générale des Asphaltes de France ⑨**

Où : rue de l'Asphalte, au nord-est de la rue de Gerland. Son installation se fait à Gerland, et devient vite l'entreprise attirée pour le revêtement des trottoirs et des chaussées de la Ville de Lyon. En ces temps anciens, c'étaient des chevaux qui traient les lourdes charrettes vers les quartiers de la ville et jusqu'au sommet de la Croix-Rousse <sup>2</sup>.



**1880 – La société des Magasins Généraux ⑩**

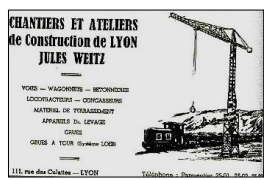
Où : site de 3 ha entre la rue de Gerland (au n° 75 ici sur cette photo) et l'actuelle rue Paul-Massimi.



C'était une fonderie de fonte de fer, composée de grands entrepôts type halles et d'ateliers. Les 2 bâtiments (photo) donnant sur le chemin de Gerland sont de belle facture en pierre et ornés de fresques décoratives anciennes mais tout à fait novatrices à l'époque. Par ailleurs, la fonderie est reliée par des rails à la toute proche gare de La Mouche-Guillotière, comme d'autres usines et plus tard les abattoirs, qui profiteront de cet usage de transport ferroviaire de marchandises. Des embranchements privés sillonnent le quartier mais pas sans danger quand par exemple la loco "La Gerlande" (ici dans les Magasins Généraux) traverse les rues ou que des enfants chahuteurs s'y accrochent par jeu.

Dans les années 1920, la fonderie devient une société anonyme d'entreposage. Notamment de produits alimentaires. Puis, après la Seconde guerre mondiale, le réseau des rails dans Gerland entre en récession (au profit des transports par camions) et les rails disparaissent. Depuis 2013, le site "75" est dédié à des bureaux (EDF par exemple), à de l'habitat et à quelques commerces.

**1883 – Weitz, usine de constructions diverses, de grues notamment ⑪**



Où : 14 rue Crépet\* (auj. face à la place V-Havel, dans le nouveau quartier des Girondins) Jules Weitz, ingénieur alsacien, installe une entreprise de chaudronnerie au « champ fleuri » : fabrication de rails, aiguillages, wagonnets et du petit outillage : pelles, pioches, brouettes... Puis Weitz construit des réseaux ferroviaires et des charpentes métalliques pour de grands établissements industriels (manufacture d'armes de St-Etienne, Parc d'Artillerie de la Mouche...). Ensuite, après 1910, la société s'oriente avec succès vers le matériel de levage (grues). Elle a plus de 100 salariés.

Dans les années 1970, elle devient Richier-Weitz puis Potain. Photo ci-contre, voici le seul bâtiment rescapé du site industriel, portant l'inscription Weitz. Il a été restauré en 2022 : il avait accueilli la radio Lyon 1<sup>ère</sup> et des experts comptables. Tous les ateliers Weitz ayant été détruits, c'est sur ses terrains qu'une partie de la grande ZAC des Girondins se développe : 2 900 logements à l'horizon 2029, commerces, résidence jeunes actifs Résidétape (en début de construction, à g. du bâtiment Weitz), futur "Pôle social, culturel et sportif" (livraison en 2027, lire p. 3) jouxtant la place V-Havel...

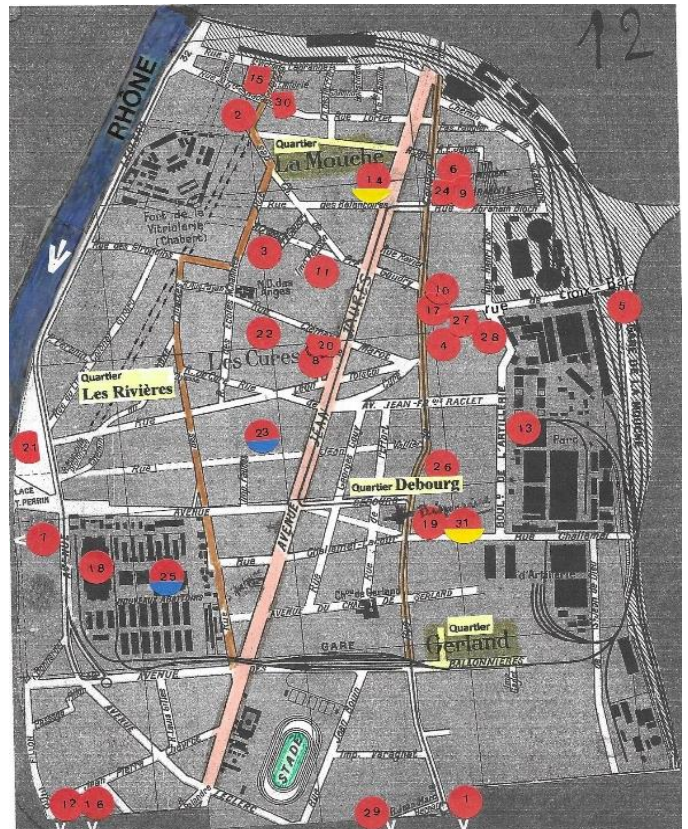
\*A proximité, au 1 du chemin Pré-Gaudry, Dérobert fut aussi une chaudronnerie faisant de la charpente métallique, créée en 1900. Egalement plus de 100 salariés.

**1890 – La C<sup>ie</sup> des Produits Chimiques de Mulhouse (CPCM) ⑫**

Où : au niveau du 44 av. T-Garnier et des terrains de foot Tola-Vologe, au sud de G<sup>d</sup>. Au moins 200 ouvriers maghrébins travaillaient dans les usines polluantes comme la CPCM ainsi qu'à la ChimiColor Guinon. « Plusieurs membres de ma famille y étaient salariés, indique Amar\*, primeur bien connu sur les marchés de Gerland et ailleurs. Certains habitaient dans l'enceinte de l'usine, j'y suis né en 1965. Mais en 1987, les maisons et les usines ont été rasées ».

Le parc de Gerland, conçu en 1997, a ainsi récupéré le tènement industriel de la CPCM et de la ChimiColor.

• Voir Gaz de Gd n° 63, avril 2022.



**Légende de cette carte des années 1930** (Adaptations La Gaz de Gd)  
Ronds rouge et jaune n° 14 (Câbles de L.) et n° 31 (Brandt-Ciapem) : Plus de 1 000 salariés  
Ronds rouge et bleu n° 23 (Mure) et n° 25 (Abattoirs) : Plus de 500 salariés.

**1887/1890 – Parc militaire de l'Artillerie ⑬**

Où : entre rue Croix-Barret (près du pont SNCF), b<sup>d</sup> l'Artillerie et rue Challemeil-L.



↑ Sortie des personnels civils par la porte du b<sup>d</sup> de l'Artillerie, vers 1910. ↓ Aujourd'hui. Ph. Musée de l'Armée

Sur un terrain de 30 ha s'appuyant opportunément à l'est sur les voies ferrées, l'armée installe une base militaire où sont regroupés la caserne de la Mouche (hébergeant le 7<sup>ème</sup> Régiment) et l'arsenal, qui s'ouvre sur le b<sup>d</sup> de l'Artillerie.

Pendant la Guerre de 1914-1918, les ouvrières de la Guillotière et de la Mouche étaient nombreux à fabriquer des munitions : remplissage des obus de 75 (photo). Etaient aussi employés à ces fabrications d'armes des « ouvriers coloniaux » surtout algériens. En 1918, l'arsenal devient Parc d'Artillerie Régional puis en 1933 Parc Régional de Réparation et d'Entretien du Matériel.



Depuis 1986, le Quartier est baptisé Quartier Ingénieur-Général Sabatier\*. Environ 900 personnes, civils et militaires spécialisés, travaillent à la réparation de chars, camions et autres matériels militaires.

\*Henri Sabatier (1896-1986) est un militaire et un scientifique français. ■

**Autres entreprises au XX<sup>e</sup> siècle : à suivre dans la Gazette n° 100 :**

- Câbles de Lyon-Nexans en 1897 ⑭ ; Révillon chocolat en 1898 ⑮ ; Aguetant labo santé en 1903 ⑯ ; Massimi huileries et savons en 1906 ⑰ ; Armement dans les Abattoirs en 1914-18 ⑱ ; Société chimique de Gerland en 1918 ⑲ ; Guignardat transport camionnage en 1920 ⑳ ; UMPD ramassage des fosses d'aisance en 1920 n° 21 ; Le Bon Lait en 1923 n° 22 ; Mure armatures pour le béton armé en 1924 n° 23 ; Penarroya refonte de plomb en 1924 n° 24 ; Abattoirs mis en service en 1928 n° 25 ; Olida agroalimentaire en 1930 n° 26.

**Appel à photos :** pour les entreprises soulignées, La Gazette recherche des photos ou symboles de celles-ci. Merci de contribuer en écrivant à [georges@lagazettedegerland.go.zd.fr](mailto:georges@lagazettedegerland.go.zd.fr)

<sup>1</sup> Gerland sur les traces de son passé, écrit par Cécile Mathias et des habitants de Gerland, 2010, livre épuisé mais disponible en prêt à la Biblio de Gerland.

<sup>2</sup> SEL : Sauvegarde et Embellissement de Lyon. Quelques brochures consultables à la Biblio de Gerland. En 2023, SEL a fait une balade instructive et historiquement très documentée dans tout le Gerland nord. En 2025, SEL a fêté ses 50 ans, bravo. [www.lyonembellissement.com](http://www.lyonembellissement.com)

## LOGEMENT

Détruire 4 maisons anciennes rue André-Bollier pour construire en lieu et place un immeuble de 33 logements :

### TOUT LE MONDE PEUT-IL Y TROUVER SON COMPTE ?

Du 108 au 114 rue André-Bollier, 2 panneaux d'affichage annoncent



Côté rue Bollier, les 4 maisons

« la démolition de l'existant » et « la construction d'un immeuble de 33 logements » (lire les annexes ci-contre). La majorité des locataires des maisons sont partis, après proposition, ou pas, de logement. Mais pas tous. Rencontre d'un locataire qui se sent lésé et qui refuse de partir.

Monsieur D. D. fait partie de "toujours là". « J'ai 85 ans et ça fait 78 ans que j'habite dans cette maison, déclare-t-il. Avec mes parents, je suis venu à l'âge de 6 ans, en 1947. Avec ma femme, notre appartement est au 1<sup>er</sup> étage, tandis que mon frère, né ici dans la maison en 1955, est au rez-de-chaussée. Lui, il a accepté avec la mort dans l'âme de partir. Il habitera dans un T 2, dans cette même rue Bollier. Mais moi, surtout après avoir subi 3 cancers, je veux rester ici.

Depuis les voûtes SNCF jusqu'à l'avenue Debourg, c'est mon quartier, mon Gerland ! Enfant, je suis allé à l'école des Culattes (rebaptisée Bertheliet) ; j'ai connu la patinoire du Palais des Glaces où je faisais du patin (à l'angle du 110 avenue Jean-Jaurès et de la rue V. Lagrange, aujourd'hui détruite. NDLR).



Côté Jardin, maison orientée plein sud, 3 niveaux

Le jardin devant la maison, c'est mon père et moi qui l'avons entretenu et qui avons planté le figuier de 50 ans. L'olivier (à dr. sur la photo) a 10 ans, etc. Depuis 1964, je paye mon loyer. De plus, l'appartement est sous la Loi de 1948 : celle-ci nous assure un loyer modeste et nous protège du fait d'être mis dehors. Mais on ne me propose pas d'indemnité de départ suffisante. Et je ne veux pas me retrouver dans des secteurs de cohabitation qui ne me conviennent pas ».



Ancien portail forgé allant vers le jardin avec ses 2 montants de pierre, typique des années 1920

Monsieur D. D., après 30 mois de service militaire en Afrique, a exercé « des petits jobs, comme ça » puis il a travaillé comme chauffeur de taxi jusqu'à 60 ans, en 2001. « A mes 60 ans, terminé ! dit-il. C'est la retraite ! » Toutefois, explique-t-il, « je touche une retraite de misère : 700 euros par mois avec la complémentaire. Alors, comment voulez-vous que je réponde "oui" à une proposition faite par Lyon Métropole Habitat (LMH) quand il me fait visiter un 2 pièces au loyer mensuel de 800 €, charges comprises ? Quant aux 2 autres propositions de logement de LMH, c'était soit en rez-de-chaussée, soit au 6<sup>ème</sup> étage d'un immeuble aux appartements surchargés de colocataires : ça se voit sur les boîtes aux lettres ! Alors, déplore Monsieur D. D., ces propositions de LMH, ça ne me convient pas ».

Les 2 frères avaient fait appel à un avocat pour s'appuyer sur la Loi de 1948. « Hélas, on est tombé sur quelqu'un de véreux qui nous a escroqués de 350 € chacun, mais il n'a rien fait pour faire appliquer cette Loi et il refuse de nous transmettre le dossier. Voilà, aujourd'hui, on se retrouve le couteau sous la gorge ».

Il y a longtemps, les locataires ont connu le propriétaire de la maison, dont la construction date des années 1920-1930. Après sa mort, son bien a été légué à une lointaine héritière de la famille, laquelle s'est empressée de vendre la maison. Reste que Monsieur D. D., présent depuis 78 ans dans la maison, est tarudé par des questions. « Je voudrais bien savoir ce qui s'est passé à la Cogedim. Pourquoi ensuite LMH a-t-il acheté les maisons du 108 au 114 ? Et pourquoi nous ne bénéficions plus de la Loi de 1948 ? C'est pas clair. Ma femme et moi, on ne part pas. On attend ».

## ANNEXES : Les maisons Bollier s'inscrivent dans un "projet global"

Voilà ce que La Gazette de Gerland informait (en exclusivité) dans son n° 97, parue fin décembre.

« D'abord, l'immeuble (dans le cercle jaune, au 5 av. J-F Raclet et en photo ↓) sera réhabilité en logements étudiants, en partie sociaux.

Ensuite, accolé à celui-ci, sera construite une Résidence Senior 100% sociale, qui est prévue en 2 immeubles attenants.



Ces 2 aménagements (étudiants et personnes seniors) bénéficieront d'un jardin déjà bien arboré\*, auquel seront rajoutés 21 arbres, pour un total définitif de 55 arbres.

Enfin, plus au nord et débouchant sur la rue André-Bollier, une parcelle privée accueillera 2 immeubles de 5 étages : les logements seront à accession libre.

45,4% du projet d'ensemble (Résidence Senior, logements étudiants et familiaux) s'inscrit dans le parc social », précisait l'élue du 7<sup>ème</sup> à l'Urbanisme et Aménagement.

Et la Gazette en décembre de conclure ainsi cette brève information : « Ce projet global, qui a pour but d'apporter sa pierre à la crise du logement et aussi d'améliorer le cadre de vie de ce quartier, est réalisé par la Ville de Lyon, par un bailleur social et par un investisseur privé. Après une concertation longue ».

\*Seront protégés bien sûr le cèdre de l'Atlas, le sapin de Nordmann, le cyprès du Japon...

Trois mois plus tard, le chiffre de "2" immeubles à construire sur la rue Bollier est-il exact, ou bien n'y aura-t-il qu'un seul immeuble ? A voir donc. Mais il s'agit bien d'un "réaménagement global" (entouré en rouge) et traversant (entre les rues Bollier et Malot), qui apporte du logement pour des étudiants, pour des seniors dans une nouvelle Résidence municipale, et pour des logements à accession libre.

## ANNEXES : Les 2 panneaux d'affichage Cogedim et LMH



Le panneau Cogedim, apposé à plus de 3 m de haut sur la maison du n° 110 rue Bollier, est peu lisible. On y lit toutefois :

- Permis de construire délivré le 30/03/2022
- Bénéficiaire : SNC Cogedim Grand Lyon
- Nature des travaux : démolition de l'existant, construction d'un immeuble de 33 logements et création de 27 aires de stationnement. - Surface plancher, hauteur, superficie terrain.

Le panneau LMH, encore installé au n° 110, presque à hauteur des yeux, a été posé le 17 mars 2026. On y lit :

- Déclarant : Métropole LMH - En date du 10/03/2026.
- Nature des travaux : démolition d'un ensemble de bâtiments - Superficie du terrain : 3029 m<sup>2</sup>
- Surface des bâtiments à démolir : 1070 m<sup>2</sup>

Dans les documents de LMH que la Gazette a pu consulter : « Aucune des constructions (n° 108-110 de 1920-1930 et n° 112-114 des années 50-60) n'est classée comme bâti patrimonial particulier ou remarquable dans les documents en vigueur (PLUH). (De plus), le bâtiment n° 108-110 n'est pas entretenu et ne présente pas de caractéristique particulière. La façade sur rue est particulièrement austère, expose le document LMH. Il serait très compliqué, coûteux

et non pertinent pour des logements de qualité (à construire) de conserver ce bâti ».

### Témoignage sur les garages accessibles par la rue Malot :

Cerné par le garage de sa voiture rue Malot, un voisin rue Bollier dit : « Ils vont démolir les 10 garages ainsi que les appentis délabrés à côté. Je suis allé à la réunion d'information, il y a quelques années. De mémoire, il n'y a pas eu d'opposition. Moi, j'aurai plus mon garage comme avant ».

### Témoignage d'une Gerlandaise voisine à propos de ces maisons :

« Sensible au patrimoine, je reste en veille au sujet de ce que je considère comme une erreur regrettable pour notre quartier, son histoire, et ses habitants, la démolition du bâti aux 108, 110, 112, 114 rue André Bollier (...), écrit M-J F.

### Le Conseil de Quartier de Gerland à l'écoute et porteur d'interpellation

Une vingtaine de personnes se sont récemment formées à la lecture et à la compréhension du PLUH (Plan Local d'Urbanisme et de l'Habitat) applicable à Gerland, avec un focus particulier sur le bâti et le patrimoine protégés. Et sur les institutions qu'il convient d'alerter pour les protéger. Connaître et transmettre l'histoire de Gerland est dans son ADN. Aussi, à la demande d'habitants-es mobilisés à propos de la destruction des maisons rue Bollier, le Conseil de Quartier fait remonter des interpellations vers les élus du 7<sup>ème</sup> sur ce sujet. (Lire aussi p. 2) ■

### FESTIVAL EUROPÉEN LATIN GREC À GERLAND

Le vendredi 20 mars, de 11h à 12h, s'est déroulée la **première lecture publique internationale de Daphnis et Chloé**. Le "Groupe des lecteurs de Gerland" y participait, profitant de l'hospitalité et du soutien de la Librairie Vagalume pour la 4<sup>ème</sup> année consécutive.



Ce récit de Longus, son auteur, a comme sujet l'éducation sentimentale de Daphnis et Chloé, deux adolescents qui tombent amoureux l'un de l'autre après l'intervention d'Eros, l'espiègle Dieu de l'Amour.

Un chef-d'œuvre de la littérature classique plein de fraîcheur, de

fantaisie, de gaieté, de tendresse pour les émois de la jeunesse. « Une fois encore, il nous a semblé abolir le Temps et les frontières ». La récompense du "Groupe de Lecteurs de Gerland" a été de voir tant de sourires sur les visages du public, chaque année plus fourni, venu écouter et découvrir ces textes dits "anciens" qui parlent si bien à nos sensibilités contemporaines.

Contact : [felg.gerland@gmail.com](mailto:felg.gerland@gmail.com)



### Festival Quai du polar en plein week-end de Pâques

#### DES MILLIERS D'ENQUÊTEURS DANS LE SUD DE GERLAND

« Mais qui donc a tué Roger Nome, éminent chercheur au Biodistrict » ? Livret et plan en main, des milliers de scolaires, jeudi et vendredi (jour de marché !) ont découvert Debourg, l'ENS et sa

Biblio Diderot, la Halle, la Maison Borie, le Labo P4, la Cité-Jardin...

Idem samedi-dimanche, encore des milliers et des milliers d'enquêteurs et enquêtrices, de tous les âges, certains avec des poussettes, des chiens, des gourdes...



Pressés, fatigués, inondés de soleil, avides d'indices afin de résoudre cet effroyable meurtre... Ah, les passionné-es de polar, Lyonnais, Suisses, Belges... au fond du 7<sup>ème</sup> arrond<sup>t</sup> !

Quel honneur, quel bonheur ! Le Festival a permis de faire battre la



campagne au sein du Gerland moderne et ancien. Ensuite, après notre quartier, les foules rejoignaient le Palais de la Bourse, les Jacobins, les Terreaux, l'Hôtel de Ville...

M E R C I à l'accompagnant d'enfants qui, au marché forain de Debourg, m'a donné son livret !  
Contact : <https://quaisdupolar.com/la-programmation/la-grande-enquete/>



### RÉSULTATS DES ÉLECTIONS DU 7<sup>e</sup> ARROND<sup>T</sup>



Inscrits : 50 767 - Votants : 33 769 -  
Abstention : 16 998 (33,48%) -  
Votes nuls : 307 (0,91%) -  
Votes blancs : 394 (1,17%)

- **Fanny DUBOT** - POUR VIVRE LYON 7 : 20 755 votes - 62,76 %  
Les Écologistes, PS, PCF, Génération.s
- **Emilie DESRIEUX** - COEUR LYONNAIS : 12 313 votes - 37,24 %  
Sans étiquette soutenu par LR, Renaissance, Horizons, MoDem, UDI.

Le 4 avril 2026, Fanny Dubot a été réélue Maire du 7e par le Conseil d'arrond<sup>t</sup> à l'issue du vote des élus du Conseil. La Maire, également élue à la Métropole de Lyon, a présenté le mandat qu'elle souhaite mener à l'échelle du 7<sup>e</sup>, déclarant : « Il repose notamment sur un objectif central : la réduction des inégalités, condition indispensable pour faire société. C'est le sens de l'action que nous mènerons dans le 7e arrond<sup>t</sup>. » Fanny Dubot a également salué son équipe composée de 23 élu-es. Au Conseil d'arrond<sup>t</sup> du 7<sup>ème</sup> siègent aussi 14 élu-es d'opposition.



### NOUVEAU LIEU D'ACCUEIL DE FORMATION INCLUSIVE

Fondée en 1929 par Suzanne Fouché, l'Association pour l'insertion sociale et professionnelle des personnes handicapées (LADAPT) nous annonce l'ouverture d'un nouveau lieu d'accueil dans le 7<sup>ème</sup> arrond<sup>t</sup>, consacré aux formations qualifiantes à destination des personnes en situation de handicap. Il est situé au "Fontenay", 63 rue André-Bollier.



Avec sa devise "Vivre ensemble, égaux et différents", LADAPT agit sur plusieurs fronts : l'insertion professionnelle ; le soin et la rééducation ; l'éducation et la formation ; la vie citoyenne.

Contact : **LADAPT RHONE - METROPOLE DE LYON**, 7 rue de Gerland - 69007 LYON  
Tél : 04 72 71 59 60 | Mobile : 06 25 88 15 12 [www.ladapt.net](http://www.ladapt.net)



### ATELIER DU CHAT PERCHÉ

Apprendre à entretenir son vélo : huiler les gaines, réviser les freins... Se former pour bénévoler... Se retrouver autour d'un repas partagé... Apéro le 30/04 ; AG le 21/05.

Où : **Atelier du Chat Perché** - 207 rue Marcel Mérieux, Lyon 7<sup>ème</sup> (Gerland sud)  
[www.chatperche.org](http://www.chatperche.org) - [Mastodon](mailto:Mastodon) - [contact@chatperche.org](mailto:contact@chatperche.org)



### POINT ÉCOUTE

#### PARENTS ENFANTS PROCHES

Permanences d'écoute gratuites et confidentielles pour les enfants de 0 à 11 ans, l'entourage et les professionnels.  
Sur Rendez-vous, les mercredis et vendredis après-midi.



Où : Centre Social de Gerland, 7 rue Saint-Cloud Tél : 07 49 19 22 85 / 04 78 95 12 72  
[karine.jacuet@cdpr69.org](mailto:karine.jacuet@cdpr69.org) / [manon.geoffroy@cdpr69.org](mailto:manon.geoffroy@cdpr69.org)

### Wanted ! LA MJC DE GERLAND CRÉÉE JUSTE APRÈS LA GUERRE\*

Installée en 1947 à l'angle de la rue A-Bollier et de l'avenue J-Jaurès dans une maison, celle-ci a été détruite et remplacée depuis par cet immeuble au n° 217 bis.

Wanted ! la Gazette de Gerland recherche une [photo de la maison MJC](#), ainsi que des [témoignages](#) au-delà de 1973, quand fut créé un Comité de coordination des associations socio-culturelles.



\* *Gerland sur les traces de son passé*, écrit par C. Mathias et des habitants de Gerland, 2010. On y lit 3 pages sur la MJC, « la première de France », p. 54 à 56.



### Courrier reçu (extraits)

**Lionnel R.** « L'association "Les Inattendus" avec laquelle j'ai produit 5 courts-métrages et un long-métrage entre 2015 et 2023 à Gerland a dû fermer, suite notamment aux coupes de la Région. Autrement, oui, je continue de réaliser des films. Par exemple, un long-métrage documentaire avec des artistes russes dissident-es réfugié-es à Lyon. Et l'an dernier, un court-métrage en parallèle du nouveau projet associatif des Centres Sociaux de la Croix-Rousse. Je ne suis plus actuellement investi dans la réalisation de projets à Gerland mais je suis content de recevoir la Gazette et d'avoir des nouvelles ». 25/02/26.

**Gérard M.** « Merci pour votre clairvoyance sur le renouveau constant de Gerland, ce qui me permet du haut de mes bientôt 77 ans, de suivre ce qui se passe dans les moindres recoins du quartier de mon enfance, moi qui l'ai quitté pour des raisons professionnelles (30 ans dans le Show Business à Paris). 20/02/26.

**Azedine B.** « Grand merci pour tout ce que vous faites pour faire vivre le quartier de Gerland... Parce que ça doit pas être facile tous les jours ». 21/02/26.

### OÙ LIRE LA GAZETTE DE GERLAND EN VERSION PAPIER ?

Outre des lieux collectifs comme l'EHPAD des Girondines, le Centre Social, les Bains-Douches, les 2 librairies de Gerland..., voici 3 lieux publics de lecture :

- Biblio de Gerland, 34 rue Jacques Monod, 69007
- Archives municipales de Lyon, 1 place des Archers, 69002
- Biblio municipale de Lyon/Part-Dieu, 30 Bd Vivier-Merle, 69003

Gazettes en version papier consultables dans le Service de la Documentation régionale, au 4<sup>ème</sup> étage Part-Dieu sur simple demande aux bibliothécaires.

« FAIRE DU LIEN ET SE FAIRE DU BIEN »

# Agend' à venir à Gerland en mai et juin 2026

## A LA BIBLIO HANNAH ARENDT DE GERLAND

Animations gratuites pour tous les âges, jeux, tricot, expos... A titre d'ex. :

**Vend 22 mai**, de 17h à 19h, Soirée jeux spéciale ados → Pour les 11 à 15 ans.

**Vend 29 mai et 19 juin**, de 18h30 à 21h30, soirée jeux. A partir de 16 ans. Sur inscription

**Merc 30 mai**, L'artiste et illustratrice Julia Woignier → vous invite à un pique-nique sauvage  
= à 14h, Atelier : Jeu de "cherche et trouve" suivi de la création d'une fresque collective, pour les 4-6 ans.  
= à 15h30, Atelier : Dessin d'un menu à partir d'éléments végétaux naturels, pour les 6-9 ans.

Illustration : © Julia Woignier

## Sam 6 juin, Journée des langues participative

= à 16h – Lectures suivies d'un goûter, à destination des enfants et familles, sur inscript. →

= de 18h à 20h30, lectures et chansons dans les langues des participants, suivies d'un

buffet partagé. Pour les ados et adultes, sur inscript.

Où : Biblio 34 rue J. Monod, Lyon 7,

[bib7-gerland@bm-lyon.fr](mailto:bib7-gerland@bm-lyon.fr) Contact : 04 26 99 77 10



## AVEC LE CENTRE SOCIAL GERLAND

Animations hors les murs/ Les tout-petits/ les enfants et adolescents/Les familles/Les adultes/ Café Quartier Gerland... voir le site et Facebook.

**Sam 27 juin**, de 9 à 18h, sortie familles. Inscriptions : <https://csgerland.com/les-prochaines-sorties-familiales/>

## Au Café QG

Ateliers "Cuisinons ensemble", les vendr.

29 mai et 26 juin à 10 h : partageons le repas et un moment convivial ! Prix libre sur adhésion au Centre Social.

Où : au Café QG, 58-60 rue Challemeil-Lacour (avec La Légumerie).

**Assemblée Générale du Centre Social** (ouverte à tous) : vend 29 mai.

Contact : Centre social de Gerland, 04 72 71 52 60 [accueil@csgerland.com](mailto:accueil@csgerland.com)

Le Centre Social : 1 rue J-Monod (près la Poste). [www.csgerland.com](http://www.csgerland.com)



## CONSEIL DE QUARTIER GERLAND, réunions à la MAISON RAVIER

**Lundi 18 mai** à 19h, comm. Cadre de Vie (et 20/04)

(contact : [conseildequartier-gerland@mairie-lyon.fr](mailto:conseildequartier-gerland@mairie-lyon.fr))



**Judi 21 mai**, à 18h30, commission Culture & Patrimoine

(contact : [conseildequartier-gerland@mairie-lyon.fr](mailto:conseildequartier-gerland@mairie-lyon.fr))

## DANS LE QUARTIER DE GERLAND

**Mardi 26 mai**, à 15h, le Café Jaurès vous accueille (thème non connu).

Temps d'échange et de partage, avec café et gâteaux. Ouvert à tous, gratuit.

Où : Résidence Seniors Jean-Jaurès, 286 av. Jean-Jaurès, salon du 2<sup>ème</sup> étage.

**Merc 27 mai, Fête de l'Emploi**, avec la Maison Lyon pour l'Emploi.

Où : Place des Pavillons (Gerland sud).

**Judi 28 mai** de 16h30 à 18h30, Fête de quartier J-Jaurès/Girondins.

Où : Place J-Jaurès. Contact : [acjairesgirondins@gmail.com](mailto:acjairesgirondins@gmail.com)

**Fin mai** (date non reçue), Les Tablées du potager, avec notamment la cantine

Pieds dans l'herbe avec le collègue Gabriel Rosset. Contact : La Légumerie.

Où : à l'Oasis, rue Delessert, face aux Bains-Douches.

**Lundi 26 mai et 29 juin** à 14h, Marché alimentaire solidaire VRAC

Où : dans le local de Grand Lyon Habitat, 58 rue Georges-Gouy

**Tous les vendr.**, de 17 à 18h30, animations gratuites avec Arts & Développement, la Fanfare des Pavés, la Biblio de Gerland, Centre Social, EbuliScience...

Où : à l'Arène, Cité-Jardin, entrée par le 55 (ou 57) rue Georges-Gouy.

**Vend 12 et sam 13 juin**, de 10 à 18h. Expo Gerland expose ses talents,

C'est sa 15<sup>ème</sup> Edition !

Plus de 30 artistes de toutes disciplines (peinture, photos, sculpture, bois, crochet...). Nombreuses animations tout au long des journées (musique, concours de dessins, visite du square Monod, contes...)

Venue le vendredi des écoles Berthelot, Briand, Pagnol.

Où : ENS Lyon, site Jacques Monod, place de l'Ecole, (allée d'Italie, derrière la place des Pavillons).

Contact : [gerlandexposeses talents@gmail.com](mailto:gerlandexposeses talents@gmail.com)

Organisé par : [conseildequartier-gerland@mairie-lyon.fr](mailto:conseildequartier-gerland@mairie-lyon.fr)



**Du 15 au 27 juin**, Festival citoyen sur les oiseaux en ville avec balades, conférences, théâtre, ateliers, lecture de contes, fête...



## FESTIV'AILES

Festival citoyen sur les oiseaux en ville  
Juin 2026

Organisé par : [conseildequartier-gerland@mairie-lyon.fr](mailto:conseildequartier-gerland@mairie-lyon.fr) Infos sur les réseaux sociaux.

**Lundi 29 juin**, de 20 à 21h30, Orchestre Harm<sup>que</sup> de Gerland, Où : pl. Pavillons

**Dim 28 juin**, à 14h30, Les Coulisses de la chanson, grand spectacle de chansons françaises. Où : Maison Ravier, 7 rue Ravier.

Et le **lundi 29 juin**, soirée gratuite avec Patrice Busseret, Où : pl. des Pavillons (nord)

En mai et juin, Festival du théâtre scolaire. Où : Maison Ravier.

**Du 5 au 8 juillet**, stage d'été "Les Lynx" : ateliers recherche avec des scientifiques, activités sportives... Pour qui ? Lycéennes de 2<sup>ème</sup> et de 1<sup>ère</sup>. Gratuit.

Où : Maison des Math<sup>ques</sup> et de l'Informat<sup>que</sup>, Contact : [contact@mml-lyon.fr](mailto:contact@mml-lyon.fr)

**Vend 17 juill**, à partir de 17h, Fête de quartier Fraïch' Times : animations nombreuses par les associations et coordonnées par le Centre Social : jeux, peinture, musique, livres... Gratuit. Où : Place des Pavillons. [www.csgerland.com](http://www.csgerland.com)

**Du 6 au 31 juillet et de 24 au 31 août**, stage multi-activités pour enfants.

Où : Ecole Marcel Pagnol, 46 rue du Lieut-Col<sup>el</sup> Girard, sur Gerland

Et stage Tennis de table intensif du 29/06 au 17/07 et du 24 au 31/08

Où : TTG, 405 avenue de Jean-Jaurès. Contact : <https://www.ttgerland.fr>

## ... Agenda un p'tit peu d'Ailleurs...

**Vend 1<sup>er</sup> et dim 3 mai** à 10h et 11h15, théâtre et marionnettes Whoush, ode au vent : il sent bon et la brise est légère. Pour le 1 à 5 ans.

Où : Théâtre L'île Ô, sur le Rhône, 10 av. Leclerc. [www.scene-otrement.com](http://www.scene-otrement.com)

**Dim 7 juin**, Festival des cuisines du monde

23 restaurateurs et pâtisseries représentant 18 pays, animations... Journée conviviale et gourmande !

Où : sur le cours Gambetta piétonnisé.



**Jusqu'au 7 juin 2026**, exposition La guerre en jeu : quels jeux et jouets utilisés pendant la guerre pour raconter l'enfance en temps de conflit ?

Où : au CHR, 14 avenue Berthelot. Tél : 04 72 73 99 00

**Sam 13 juin**, Brocante, plaisir de chiner

Où : Avenues Jean-Jaurès et Saxe



**Dim 14 juin**, Course des Héros, au profit de la recherche médicale et des maladies rares. Où : Parc de Gerland.

**Exposition Martin Luther King**, pour un 60<sup>ème</sup> anniversaire.

Le 29 mars 1966, MLK, figure de la non-violence, a fait une conférence à la Bourse du Travail de Lyon.

Permanences de 15 à 18h tous les sam et merc de mai et les

10 et 24 juin. Où : Temple du Change, Lyon 5<sup>e</sup>

Contact : <https://nonviolence.fr/1966-Martin-Luther-King-a-Lyon>

**Mardi 23 juin**, de 14 à 16h, réunion Modes d'accueil pour les moins de 3 ans.

Où : Mairie du 7<sup>e</sup>, 16 place J-Macé. Contact : [ma7-creche@mairie-lyon.fr](mailto:ma7-creche@mairie-lyon.fr)



- Vend 1<sup>er</sup> Mai → Journée internationale des travailleuses
- Dim 3 mai → Journée internationale de la liberté de la presse
- Dim 10 mai → Journée mondiale contre l'esclavage
- Judi 21 mai → Journée internationale de la diversité culturelle
- Vend 5 juin → Journée internationale de l'environnement
- Vend 12 juin → Journée internationale contre le travail des enfants
- Lundi 15 juin → Journée internationale contre la faim.



## I N F O S (COMPLÉMENTAIRES)

### ◀ Lire par ailleurs à la p. 2.

Un groupe de travail d'habitantes membres du Conseil de Quartier Gerland est en train de finaliser un gros rapport concernant ses constats et propositions pour un réaménagement de la rue de Gerland.

Une réunion de restitution auprès de la Ville et la Métropole est prévue début mai (le Conseil de Quartier attend la confirmation de date du côté de la Métropole).



Constructions modernes pour densifier l'accueil des oiseaux !!  
Au parc de Gerland.