

"Mission Gerland",

30 ans au service des projets urbains coordonnés et évolutifs

La "Mission Gerland" cesse ses actions de coordination et prospective fin février 2026. Son actuel Directeur, M. Laurent Marquet, présente à la Gazette cette structure qui, depuis 1996, a été si importante dans le développement multi-forme du vaste "territoire" de Gerland.

Et juste pour rappel, des chiffres qui parlent d'eux-mêmes : la population à Gerland en 1900 était d'environ 4 à 5 000 habitant-es ; en 2000 elle était de 20 000. Aujourd'hui, elle dépasse les 35 000. Et ce n'est pas fini !

Quand la "Mission Gerland" est-elle née et quels étaient ses buts ?

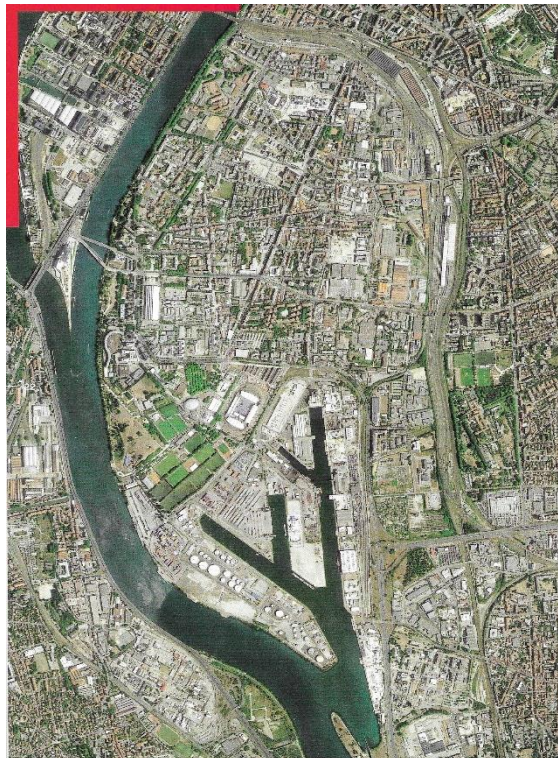
Après le départ des très grands abattoirs de Lyon-La Mouche et de nombreuses entreprises à partir des années 1970-80, et même si le redéveloppement de Gerland avait déjà été amorcé (avec la ZAC du quartier central notamment), la Ville de Lyon et la Communauté Urbaine de Lyon, en 1996, ont créé la "Mission Gerland".

Avec l'objectif d'impulser et de coordonner des projets de développement **économique** (entreprises, Biodistrict, Techsud ...), **écologique** (parcs de Gerland et Berges, voies vertes...), **éducatif** (ENS, ISARA, Cité Scolaire Internationale, EMLyon...), **sportif** (Plaine de jeux...), **stratégie urbaine** (ZAC Bon Lait, Girondins, PUP Ginkgo, PUP 75...), etc.

Avec jusqu'à une dizaine de personnes dans les locaux au 181 de l'avenue Jean-Jaurès, en lien direct avec les élus et les services Ville et Métropole, ainsi qu'avec différents partenaires en urbanisme, architecture, environnement, paysagistes, mobilité, économie et foncier...

Quel a été votre parcours professionnel ?

L'urbanisme est mon métier : à la Région Rhône-Alpes, à l'Agence d'Urbanisme, à la Métropole, à la Ville de Lyon, puis j'ai rejoint Didier Budin, Directeur de la Mission Gerland, en 2019.



1- En haut, le panneau "Mission Gerland" au 181 av. J-Jaurès.
2- Maquette du territoire, centrée sur le nouveau quartier des Girondins.
3- Les 700 ha de Gerland, bornés au nord et à l'est par les voies ferrées, à l'ouest par le Rhône et au sud par le port E.-Herriot et St-Fons. Photo 2023.

C'est à son départ en 2024 qu'on m'a confié le poste de Directeur. Prochainement, après la fermeture, je continuerai à œuvrer dans les stratégies et les réalisations urbaines au sein de la Ville de Lyon.

La "Mission Gerland" ferme ses activités. Est-ce à dire qu'il n'y a plus rien à organiser, que Gerland est un territoire saturé et fini ?

Certes non ! De nombreuses grandes friches comme Bon Lait, et la Grande Halle Gecina sont construites, mais il reste encore des terrains disponibles à Gerland !

Au nord, va bientôt commencer le grand site Nexans, avec immeubles et parc arboré ouvert aux Lyonnais. Encore 3 à 5 ans, et la ZAC des Girondins, elle, sera finie.

Des aménagements se poursuivent, comme le tramway T 10 vers St-Fons et Vénissieux. Ainsi que le Centre de remisage de tramways (rue Challemeil-Lacour), complété à l'est par un pôle Artisanat. Boehringer Ingelheim (entreprise de santé animale) déconstruit certains bâtiments mais garde ses terrains pour l'instant ; ils auront pour vocation à être rebâti.

L'ancien parc relais TCL de voitures (le long de la rue Delessert) devient parc LPA en février 2026. Le réaménagement de la rue de Gerland devient urgent, etc.

La "Mission Gerland" vient d'éditer un Plan-Guide* des 700 hectares du territoire : Gerland est désormais situé en plein centre de la Ville et de la Métropole.

Confié aux habitant-es, aux entrepreneurs, aux chercheurs comme aux élus, c'est un outil de gestion partagé, afin d'améliorer pour toutes et tous une vraie qualité de vie, l'aménagement d'un territoire climatique et des mobilités facilitées à Gerland ainsi qu'avec la Métropole de Lyon.

La dynamique des évolutions et des innovations est forte et solide. Ce Plan-Guide consigne donc les grandes intentions à Gerland « pour bien comprendre et voir plus loin ». ■



<https://www.lyon-gerland.com/2025/03/20/un-plan-guide-pour-bien-comprendre-et-voir-plus-loin/>

*La plaquette du Plan Guide « Cap sur Gerland 2035 » est consultable à la Biblio de Gerland.



LE PÈRE NOËL DU SQUARE MONOD OFFRE LES GALETTES DES ROIS

Vous ne croyez plus au Père Noël ? Evidemment. Encore que...



Samedi 10 janvier, l'asso des **Compagnons des Pavillons** organisait le rangement des décorations de Noël, (guirlandes, costumes, cadeaux...) qui ont décoré le square Monod depuis Noël. Déco pour le plus grand plaisir des nombreux passants.

Parmi la vingtaine de voisins et voisines, Valentine, 5 mois tout juste, suivait l'opération avec attention, de ses petits yeux bleus : après avoir vécu son premier Noël avec Perrine et Pierre, ses heureux parents, elle découvrait la joyeuse coutume de la Galette des Rois.

« *Le Père Noël, m'a confié la petite, il m'a apporté des petits cadeaux dans ma maison. Et aujourd'hui encore, bien au chaud contre maman, il m'a posé une couronne de reine sur ma tête ! Comme lui, les gens ici sont gentils !* »



Jus de fruit, café et thé chauds, voire même une mini-rasade de rhum faite maison (« *tous les chemins mènent à Rhum !* », dit Eric, plein d'humour), accompagnaient des galettes au citron (Pierre) ou à la poire (Amélie), comportant chacune une fève. « *Le royaume des Pavillons sera gouverné cette année par Jean-Philippe, Damien et Amélie !* », annonce [Les Compagnons des Pavillons](#)

DES ENFANTS DU 7^{ème} S'OUVRENT À LA CITOYENNETÉ



A la Mairie du 7^{ème} arrondissement, réunion des élus du Conseil d'Arrondissement des Enfants, le 14/01/2026.

Comme un mercredi par mois, la Ville de Lyon sensibilise des jeunes qui ont été élus au sein des Conseils d'Arrondissements des Enfants (les C.A.E.).

Dans le 7^e, 6 écoles élémentaires ¹ participent à ce dispositif citoyen lancé en février 2023 sous l'impulsion de Fanny Dubot,



Maire du 7^e. Un double objectif réunit ces enfants volontaires, élus au sein de leurs écoles respectives : être sensibilisés à la citoyenneté, à hauteur d'enfant bien sûr, ainsi que participer aux évolutions du cadre de vie de leur quartier, aux événements de la Ville et proposer des projets ou des événements.

Dans le nouveau mandat 2024-2026, les élu-es à parité filles et garçons ont notamment découvert le fonctionnement de la Mairie, échangé avec des élu-es de la Ville et organisé un concours d'idées illustré sur le thème des Droits de l'Enfant.

Lors de la réunion du mercredi 14 janvier en Mairie, les préoccupations du jour choisies étaient : 1- Quelles solidarités avec les personnes en difficulté comme les enfants aveugles et/ou les familles à la rue ? 2- Comment apporter du bien-être aux animaux abandonnés ?

Mais d'abord, en début, les jeunes élu-es ont rencontré 3 personnes du Conseil de Quartier de Gerland, qui présentaient succinctement l'installation prochaine de 4 boîtes à livres : « *Connaissez-vous les boîtes à livres ? A quoi ça sert ? Y trouvez-vous des livres pour vous, etc... ?* » Puis venait une proposition : « *En tant qu'élu-es, seriez-vous intéressé-es à participer à l'inauguration d'une boîte à livres proche de votre école ? Afin de la faire connaître, d'en promouvoir l'usage* », détaillait Sylvie.

3^{ème} point à l'ordre du jour des jeunes élu-es : la préparation du **voyage-découverte du Comité des Droits de l'Enfant Unicef à Genève**.



Photo à Genève fournie par Tristan Debray

En effet, le mercredi suivant 21 janvier, 75 jeunes de plusieurs C.A.E. lyonnais et leurs responsables de Lyon se sont rendus en car à Genève, au Comité des Droits de l'Enfant des Nations Unies afin, résume Mme Dubot, « *d'en apprendre davantage sur ces Droits universels et fondamentaux contenus dans la Convention des droits de l'enfant* ».

Questions, partages de points de vue, visite du Palais des Nations... Et connaissance entre les jeunes Lyonnais... Journée inoubliable ! « *C'est la naissance d'une génération des Droits de l'Enfant* », positive Tristan Debray, délégué Ville des Enfants. ■

¹ Ecoles G. Dru ; Fr. Héritier (2 élèves) ; M. Pagnol (1) ; Ravier (4) ; Veynet ; Wangari Maathai (3) : les écoles soulignées se trouvent sur le territoire de Gerland.



GARE ROUTIÈRE (provisoire) DES CARS À GERLAND

Lundi 12 janvier, les cars FLIXBUS sont à Gerland, face au Palais des Sports. Le métro est à 100 mètres, mais les panneaux de signalisation ne sont pas encore posés. « *Tout nouveau, tout fait défaut* » !? Patience donc, voyageurs de France et d'Europe !



Le bâtiment des voyageurs, tout blanc, est en voie de finition (visite le 29 janvier à midi). La salle d'attente est vaste, 2 personnes seulement : un papa couvrant de bisous son petit bébé dans ses bras, une dame qui se restaure. Dans le long couloir, 3 guichets fermés. Au fond, sans signalétique externe pratique à voir de loin, 2 salles de sanitaires. S'il y a des consignes à bagages automatiques, elles ne sont guère visibles. De même que l'espace de repos pour les conducteurs.



Bâtiment voyageurs et accueil : la flèche de la pancarte jaune n'est pas tournée du bon côté. Photo 29 janvier.

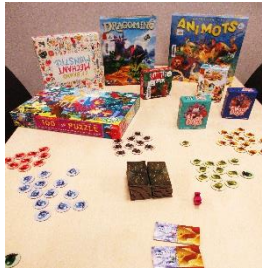
La gare routière dispose de 17 quais pour les cars FlixBus. Pas encore de bancs d'attente sous les hautes frondaisons des platanes. De part et d'autre, 270 places de parkings restent pour les événements au stade de Gerland et au Palais des Sports.

Où : 52 avenue Tony-Garnier.

Con^t. : grandlyon.com/garerroutiere

A LA BIBLIOTHÈQUE DE GERLAND

Samedi 24 janvier, on joue en famille ! Une quinzaine d'enfants et une dizaine d'adultes découvrent toutes sortes de jeux de société. Sur des tables, on s'amuse à plusieurs. Mais à côté, un petit installe des animaux dans une cour de ferme, sa maman le conseille. Ou bien une fillette toute seule fait un puzzle, pendant que sa grande sœur et sa maman jouent ensemble. Ailleurs, sur un tapis, un groupe de plus petits, 3 ou 4 ans, est installé avec une maman. L'ambiance est agréable, il fait chaud à la Biblio. On fait connaissance et on s'échange des boîtes de jeux. Des personnes de la Biblio sont dans la salle et expliquent les règles, si nécessaire.



Autre activité, la "malle à histoires" (pour les 4 à 7 ans). Ce dernier samedi, Laurence et Olivier ont surfé sur des livres de couleur jaune, dont les histoires évoquaient le soleil, la chaleur... Il en faut, en ce dernier jour de janvier ! Il y a même des petites pauses musicales ! Les participant-es étaient 16. Ces animations régulières et autres ateliers ouverts à tous développent l'imaginaire. Café tricot et Café de conversation, eux, priorisent la convivialité.



DÉPOLLUTION AU PARC DES BERGES

Dimanche 25 janvier, une opération bénévole de dépollution a été menée par des membres d'associations comme *Wings of the Ocean*, *Mouvement de Palier* et Conseil de Quartier de Gerland, ainsi qu'avec de nombreux Scouts de Gerland. Le nettoyage se tenait au parc des Berges, en aval du Pont Pasteur et juste à la hauteur de l'arrêt Halle Tony-Garnier du T 1. Dans une ambiance sympa, voici la récolte à la fin de ce coup de propre ! Grand merci à ces belles personnes citoyennes.



En fond, le T 1 et le lycée Docteur Charles Mérioux



VASTE DOCUMENTATION



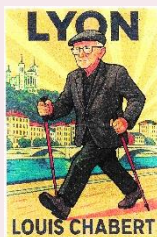
TOUT, TOUT, TOUT
sur Gerland !

Gratuitement à votre disposition :
inventaire d'ouvrages, articles,
documentaires, cartographie...

Via le lien :
tinyurl.com/toutsurgerland

C a r n e t

Monsieur Louis Chabert, né en 1930 à Aigueblanche, dans la Tarantaise, est décédé à l'âge de 95 ans. Depuis 3 ans, il vivait à l'EHPAD des Girondines et ses funérailles ont été célébrées à l'église de Notre-Dame des Anges le 16 janvier. Avec son épouse, il fonda une famille de 4 enfants. De 1970 à 1993, il fut professeur de géographie à l'Université de Lyon 2, produisant de nombreux ouvrages sur les Alpes et sa Savoie particulièrement. Passionné d'histoire, de voyages, de randonnées à pied, plein de vie et de récits avec les résident-es de l'EHPAD des Girondines, où sa gentillesse et son bonheur de vivre étaient appréciés.



GRAND CONCERT DE L'ORCHESTRE D'HARMONIE DE GERLAND (OHG)



Samedi 24 janvier, l'Orchestre d'Harmonie de Gerland accueille une salle entièrement remplie d'amateur-trices de belles musiques contemporaines ou classiques. C'est le 3^{ème} concert que l'OHG offre dans la salle Ravier. L'orchestre compte près de 60 musicien-nes pour sa 2^{ème} année d'existence : un succès fulgurant et mérité, « *qui s'inscrit dans la dynamique du quartier* », écrit-il.



Quelques musiques du répertoire de ce 1^{er} concert de l'année :

Confluence (de R. L. Saucedo), le morceau d'ouverture, est majestueusement rythmé comme des vagues qui enflent et s'apaisent.

Forrest Gump Suite, merveilleuse mélodie, tendre et douce, est tirée d'une chanson d'Alan Silvestri.

Coldplay Classics (arr^{gmt} de M. Brown) nous a transportés dans une musique pop contemporaine.

Présenté par le benjamin des musiciens de l'OHG, 17 ans, mais déjà 9 ans de flûte, Antoine M. nous prévient : « *Quelqu'un dans la salle va se reconnaître dans cette chanson de Joe Dassin (Les yeux d'Emilie)* ».

C'est Frédérique Nevejans, qui fut la première présidente de l'OHG ! Elle m'évoque d'ailleurs que cette musique est reprise par les joueur-ses de rugby, sport qu'elle a beaucoup pratiqué. Et Frédérique, Lilloise désormais pour le travail, est revenue exprès du Nord pour assister à ce concert cher à son cœur. « *Nous étions 4 jeunes femmes, habitant Gerland, qui avons fondé l'orchestre !* » ajoute-t-elle, heureuse d'être là.

Après un entracte bien fourni en crêpes, gâteaux maison, boissons et discussions, la 2^{ème} partie du concert reprend avec **Pavane**, musique de



la Belle époque composée par Gabriel Fauré en 1887. L'arrangement est d'Yves Bouillot, présent dans cette salle, est-il indiqué en présentation de l'œuvre. Bravo ! **Armenian Rhapsody** (de J. Vinsion) nous emmène dans un voyage en Arménie, l'interprétation musicale est brève et intense.

Puis **Etretat** (de N. Jame) : les falaises normandes, peintes par G. Courbet ou C. Monet, défilent dans nos mémoires, tandis que l'orchestre nous offre une sortie en mer, entre vagues chaloupées, vent et apaisement.

En fin de concert sont donnés **Buenaventura** (de Steve Hodges), évoquant une déambulation festive latino, et **Selections from Encanto** (de Lin-M. Miranda), des musiques joyeuses d'animation Disney.



Le public applaudit et ovationne l'orchestre. Des bouquets de fleurs sont offerts, notamment à Perrine Laurent, la cheffe d'orchestre. « *Sans vous, musiciens et public, il n'y aurait pas de concert. Merci à tous* » ! remercie-t-elle (en photo ci-contre).

« *La musique nous aide à nous sentir élevés, déclarait à Télérama (14/01/26) le chef d'orchestre Jean-Claude Casadesus fêtant ses 90 ans. Dans cette période vouée à la force et à la brutalité, la culture est une nécessité absolue pour faire face aux difficultés du monde (...). Le concert est une manufacture de sensibilité. Une grande prairie dont les fleurs sont les notes et les musiciens, les jardiniers. Il faut cultiver ces fleurs et les offrir* ». Dédions ces réflexions à l'OHG, merci de leur grand concert. ■

Les photos d'en haut et du milieu sont de Visuels et Photos, merci à P-A Mounier.

ÉLECTIONS MÉTROPOLITAINES ET MUNICIPALES

ÉLÉMENTS DE RÉFLEXIONS PAR RAPPORT AU TERRITOIRE DE GERLAND

Lors des élections des dimanches 15 et 22 mars, les Gerlandaises et les Gerlandais vont voter. Aussi la *Gazette de G^d* propose quelques éléments de réflexion sur le « *Qui fait quoi ?* » entre les 2 grandes collectivités : Métropole (Mét') et Ville ¹.

A l'aide de thèmes parus dans la *Gazette* (thèmes non exhaustifs).

Et à l'aide d'un travail collectif réalisé par le [Conseil de Quartier de Gerland](#) pour améliorer le cadre de vie ².

De quelques compétences de LA MÉTROPOLÉ :

1- AMÉNAGEMENTS URBAINS

La future passerelle entre Gerland et La Mulatière, présentée par la Métropole de Lyon en octobre 2025, devrait être commencée début 2028 et livrée en 2030. Réservée aux piétons et vélos, longue de 350 m et large de 6 m, afin de relier des quartiers densément peuplés.

• Voir les projets dans *Gaz de Gd* n° 69, nov 2022 et n° 78, sept 2023.

[Proposition n° 14](#) sur ce même thème d'aménagement : construire un pont ou une passerelle reliant Gerland (depuis les Girondins) à la Confluence/Perrache. Cf la note ²

La gare routière internationale, depuis le 12 janvier, est au 52 avenue Tony-Garnier, à proximité du Palais des Sports : les bus disposent de 17 quais, salles d'attente, sanitaires, consignes à bagages...

2- ARBRES, NATURE ET CLIMAT

La *Gazette* n° 78 posait cette question : « *Le quartier de Gerland (700 ha) a-t-il trop d'arbres ou pas assez ?* » A l'appui d'une carte, les rues, places, aires de jeux et parcs étaient passés en revue, mentionnant aussi le 3^{ème} futur parc arboré et végétalisé d'1,5 ha qui sera installé sur l'ancien site industriel Nexans (ex-Câbles de Lyon), tout au nord de Gerland. Objectif : apporter de la qualité de vie et favoriser santé et bien-être.

Métropole et Ville végétalisent partout où c'est possible, au besoin en arrachant béton et bitume, afin de rafraîchir les sols de la ville.

Ajoutons encore à cet inventaire la très prochaine ouverture au public du parc du "château" de Gerland (ou "des Mères") qui jouxte notamment le sud de la Cité-Jardin, elle-même abondamment arborée.

• Voir *Gaz de Gd* n° 78, sept 2023 ; n° 83, fév 2024 ; n° 88, juill 2024 (Spécial Cité-Jardin).

3- COLLÈGES PUBLICS

Gerland, au nord, a été doté en septembre 2021 du nouveau collège Gisèle Halimi (inauguré fin juin 2022). Ajoutons aussi que des élèves du collège Gabriel Rosset ont participé à une action éducative : interviewer une dizaine de personnes de Gerland et faire un film.

• Voir *Gaz de Gd* n° 67, sept 2022 (collège G. Halimi) et n° 71, janv 2023 (film G. Rosset).

4- DÉVELOPPEMENT ÉCONOMIQUE

Après le départ des vastes abattoirs et de nombreuses entreprises à partir des années 70, la Ville de Lyon et la Communauté Urbaine de Lyon à partir de 1996 pilotent et favorisent l'installation du "Biodistrict", soit une cinquantaine d'entreprises en biotech, santé humaine et animale.

• Voir *Gaz de Gd* n° 92, fév 2025 (Biodistrict, 2 pages)

En outre, la Métropole a, depuis 2024, lancé un service gratuit de collecte de gros électroménager (frigo, machine à laver...).

Objectifs : remettre sur le marché les appareils réparés, ou les recycler.

• Sites : [grandlyon.com/encombrants](#) ; [jedonneuneelectromenager.fr](#)

5- EAU, FONTAINES, DISTRIBUTION, ASSAINISSEMENT

Le territoire de Gerland manque de fontaines pour se rafraîchir en se promenant, ou même pour embellir symboliquement 2 (ou 3) lieux de rencontres conviviaux et animés.

[Proposition n° 23](#) : Rénover la fontaine place de l'École. Ajouter une fontaine publique, par ex. au niveau de la ZAC des Girondins pour « humaniser » les 2 900 nouveaux logements.

Par ailleurs, la Métropole a lancé à Gerland en 2019 une chaufferie de production d'eau chaude distribuée dans la ville rive gauche.

De plus, elle a construit une usine de production de froid urbain afin de climatiser des bureaux et bâtiments tertiaires, rive gauche encore.

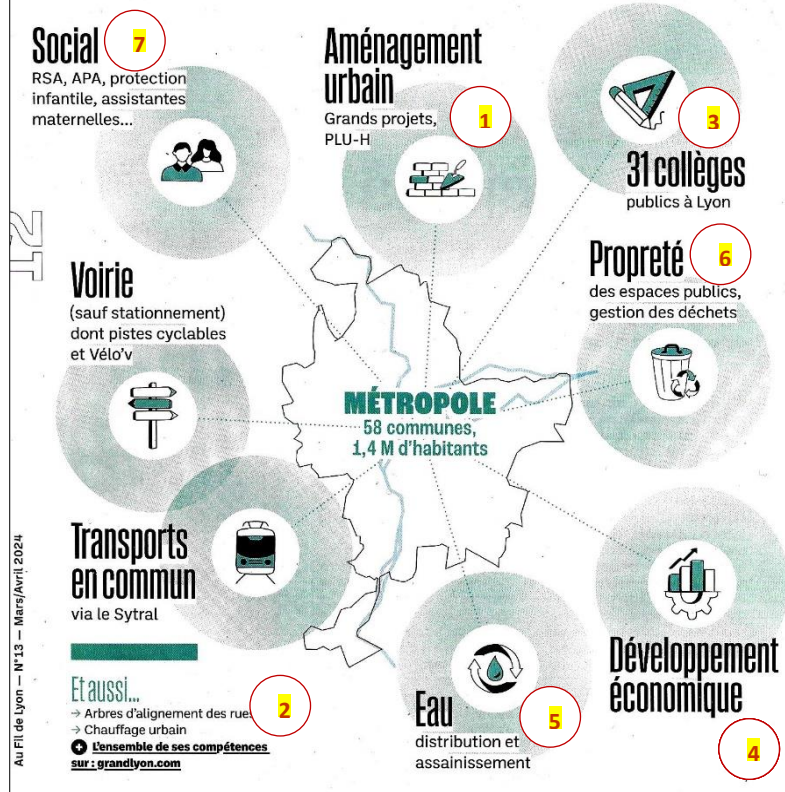
• Voir *Gaz de Gd* n° 24, mai 2021 (eau chaude) ; *Gaz de Gd* n° 67, sept 2022 (eau à 4°).

[Proposition n° 22](#) : installer des toilettes publiques plus nombreuses (seulement 5 à Gerland, sur un territoire de 700 ha !), plus propres et (surtout) qui fonctionnent.

Par contre, prévoir de climatiser par refroidissement les rames de métro d'ici à 2040, ce modernisme "toujours plus" est-il si nécessaire ?

Ville – Métropole : qui fait quoi ?

Une question revient souvent chez les Lyonnais : « *Entre Ville et Métropole, qui fait quoi ?* » Il faut dire que ce n'est pas toujours évident de s'y retrouver : si la Ville gère les parcs, les arbres qui longent les rues sont entretenus par la Métropole ! Les deux collectivités travaillent du coup en collaboration sur de nombreux sujets. Le point sur leurs principales compétences.



6- PROPRETÉ DES ESPACES PUBLICS, DÉCHÈTERIE

Ah, la propreté des rues ! Détritus en tous genres, canettes, mégots, plastiques, encombrants, dépôts sauvages, trottinettes jetées n'importe où... Les incivilités touchent toutes les classes d'âge et classes sociales.

La Métropole compte 19 déchèteries, dont celle à Gerland (12 bd de l'Artillerie), 14 donneries (dont celle de NDSA, privée, attenante à la déchèterie de l'Artillerie). • Sites : [fnds.org/les-bric-a-brac/](#), etc. • Sites : [grandlyon.com](#)

Autres formes de collectes pour réduire les déchets : bornes relais textile, silos à verre, composteurs des biodéchets alimentaires... • Voir *Gaz de Gd* n° 58, nov 2021 et n° 59, déc 2021, retraçant l'inauguration officielle pl. J-Jaurès, le 7^e ayant été l'arrondⁱ pionnier de la collecte des biodéchets dans les 58 communes de la Mét'.

Saluons au passage plusieurs nettoyages bénévoles et citoyens d'espaces publics. • Voir *Gaz de Gd* n° 54, juin 2021 (rue du Vercors, 3 tonnes de déchets !) ; n° 94, juin 2025 (quartier des Pavillons) ; n° 96, nov 2025 (rue des Girondins/pl. V. Havel).

7- SOCIAL, ENFANCE, LOGEMENT

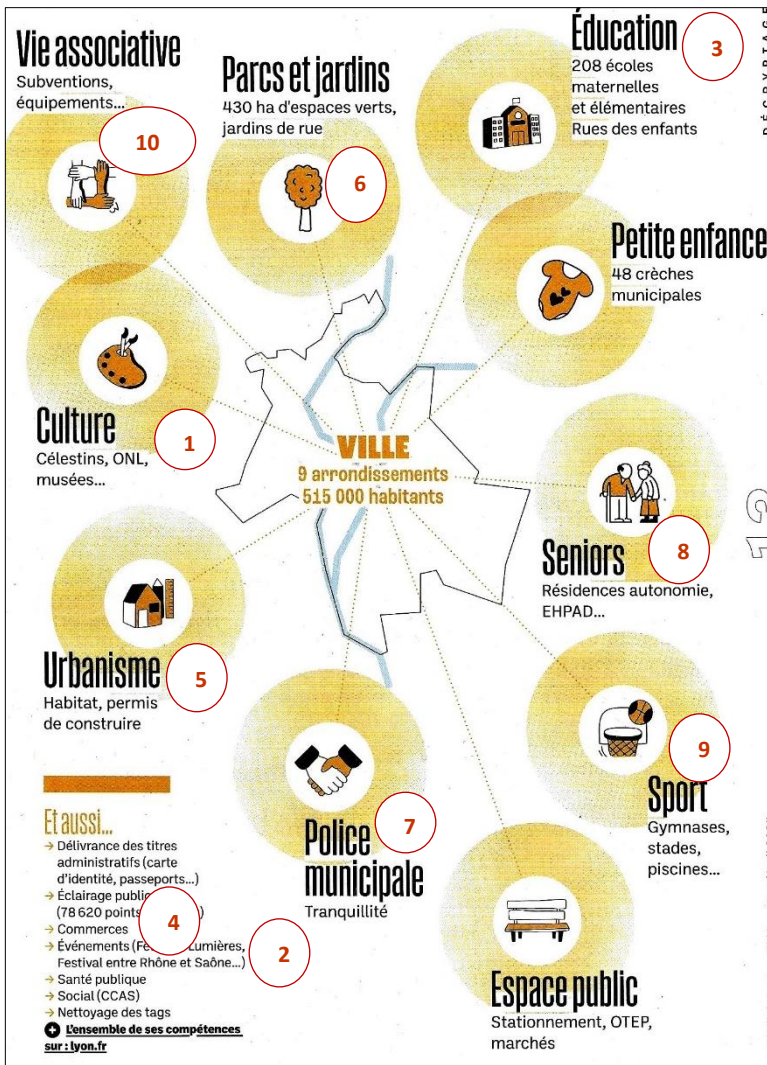
Pour simplifier les démarches sociales (PMI, aide à la scolarité, accès au logement, dettes de loyer, Fonds de Solidarité Logement...), la Maison de la Métropole de Lyon (MDML) permet désormais d'accéder dans le même lieu aux aides du CCAS de la Ville (Centre Communal d'Action Sociale) et à celles de la Mét'. Guichet unique. • Où à Gerland : MDML, 45 rue Félix-Brun.

De plus, la Métropole de Lyon vient de créer la coopérative "Logement d'abord" (achat et réhabilitation de logements vacants) pour loger les ménages précaires mal logés avec un accompagnement social renforcé.

Autres formes de logements réalisées par des associations : village mobile rue Pré Gaudry • Voir *Gaz de Gd* n° 59, déc 2021 ; Casa Jaurès • *Gaz de Gd* n° 58, nov 2021 ; Centre Carteret • *Gaz de Gd* n° 81, déc 2023...

¹ Schémas de décryptage parus dans *Au Fil de Lyon*, n° 13, mars-avril 2024

² Ecrit en violet pour identifier plus facilement certaines propositions réfléchies et élaborées par le Conseil de Quartier de Gerland (été 2025). But : améliorer le cadre de vie du quartier de Gerland. • A télécharger : [tinyurl.com/Gerland2026](#)



Examinons à présent certaines des compétences propres à la Ville de Lyon, et plus précisément celles qui, chez les Gerlandaises et Gerlandais, peuvent ouvrir des réflexions et des débats pour les choix de vote des 15 et 22 mars.

De quelques compétences de LA VILLE DE LYON :

1- CULTURE, ARTS, HISTOIRE ET TALENTS

Équipement municipal ouvert à toutes et gratuit, la Biblio de Gerland arrive en tête ! ● *Gaz de Gd* n° 65, mai 2022, à l'occasion de son 5^{ème} anniversaire.

Parmi les fresques remarquables dans l'espace public : ● *Gaz de Gd* n° 50, fév 2021 : Diego Rivera, de renommée mondiale ; ● *Gaz de Gd* n° 88, juill 2024 : Notre Cité-Idéale, dans le square Monod, entre l'allée d'Italie et la rue Jacques-Monod.

La Halle Tony-Garnier, avec ses 17 000 places, s'ouvre aux grandes manifestations musicales et salons divers. ● *Gaz de Gd* n° 79, oct 23, portes ouvertes. Ni musée ni salle de cinéma (intra-muros), mais des monuments classés et patrimoniaux comme la Halle T-Garnier, le Stade olympique de Gerland (● *Gaz de Gd* n° 85, av 2024, histoire et rénovation), la Cité-Jardin (● *Gaz de Gd* n° 88, spécial 4-pages à l'occasion des 100 ans des "Maisons de la Ville")...

En 2024 est né l'Orchestre d'Harmonie de Gerland (OHG). Il multiplie ses musiciens de valeur et ses concerts (● *Gaz de Gd* n° 87, juin 2024).

Le Conseil de Quartier, outre des conférences sur l'Histoire de Gerland (● *Gaz de Gd* n° 97, janv 2026), prépare sa 15^{ème} édition de "Gerland expose ses talents", appréciée par un public nombreux. Très diverse en disciplines artistiques. ● Cliquez sur tinyurl.com/GEST-2025

2- ÉVÈNEMENTS ET PERSONNALITÉS MARQUANTES

En place des carnivals d'autrefois, des fêtes populaires différentes ont pris le relais, comme celles de la place des Pavillons coordonnées 3 fois par an par le Centre social et culturel. En 2024, la Fête Lyonnaise des Lumières a brillé dans la Cité-Jardin (● *Gaz de Gd* n° 91, déc 2024).

Gerland s'honore aussi de personnalités marquantes et dignes de notre mémoire comme le prêtre ouvrier Alfred Ancel (1898-1984) ● *Gaz de Gd* n°89, été 2024 ; Maria Dubost (1900-1974), enseignante puis directrice→

→ pionnière d'enfants "inadaptés" ● *Gaz de Gd* n°s 56 et 57, sept/oct 2021 ; René Ruel (1904-1987) et tous les sauveteurs mariniers de la Mouche, bénévoles à toutes les inondations du Rhône au XXe siècle ● *Gaz de Gd* n°s 76 et 77, juin/juill 2023 ; l'avocat défenseur de la dignité humaine Ugo Iannucci (1933-2021) ● *Gaz de Gd* n°s 58, 59, 60, 91, 93, et la n° 95 relatant l'inauguration du square à son nom, au 56 rue du Colonel Girard (près du pont Pasteur)...

3- ÉDUCATION ET ÉCOLES

Aux 11 groupes scolaires (● *Gaz de Gd* n° 69, nov 2022) s'ajoute un 12^{ème}, nommé école Wangari Maathai, rue Croix-Barret ● *Gaz de Gd* n° 80, sept 2023. Et l'école Berthelier, la plus ancienne de Gerland construite en 1897, poursuit une complète et resplendissante rénovation, rue M.-Mérieux.

4- COMMERCES, MARCHÉS, NOUVELLE CENTRALITÉ

A la 1^{ère} centralité créée près de la place des Pavillons/Marcel-Mérieux (fin de années 80) se développe depuis 2020 une nouvelle centralité de lieux commerçants rue des Girondins (et côté station de métro Jean-Jaurès), favorisant la "ville du quart d'heure" pour les commodités de proximité. **Proposition n° 9 : œuvrer pour réduire la vacance de locaux commerciaux : avec des loyers trop chers, des commerces ferment, la vie de quartier s'affaiblit. Agir vers les propriétaires privés, voire préempter des locaux afin de contribuer à la vie et au dynamisme du quartier.**

Par ailleurs, Gerland dispose d'un 3^{ème} marché alimentaire : le mardi après-midi pl. des Pavillons, le jeudi après-midi angle M-M Fourcade/J-Jaurès, et le vend. matin, av. J-Jaurès/Debourg. ● *Gaz de Gd* n° 92, fév 2020.

5- HABITAT, ENCADREMENT DES LOYERS, SANS-ABRISME

Face à la crise du logement, Lyon et Villeurbanne veulent pérenniser la loi qui encadre les loyers en plafonnant ceux dont les prix de loyer sont abusifs (à un montant maximal de 20 % du loyer maximal autorisé).

De même, en matière de constructions de logements sociaux (actuellement 25 % à Lyon), la Ville vise d'augmenter ce pourcentage à 30 % afin de répondre à la pénurie de logements accessibles à coûts abordables.

Enfin, en matière des hébergements d'urgence, (surtout au profit de familles avec jeunes enfants vivant dans la rue), c'est de la compétence de l'Etat d'avoir et financer des places. Or face à la "carence" criante de l'Etat face aux hébergements d'urgence, Lyon et 5 grandes villes françaises ont entamé une action en justice devant les tribunaux et réclament à l'Etat le remboursement de ces dépenses municipales d'humanité vitale.

Sur Gerland, histoire du sans-abrisme au XXe s. : ● *Gaz de Gd* n° 91, déc 2024

6- PARCS, JARDINS, PLACES

Avec 2 parcs publics (des Berges, 5,5 ha ; de Gerland, 21 ha) ainsi qu'en plus le parc "des Mères" au printemps 2026 puis celui de Nexans d'1,5 ha, Gerland est plutôt bien loti. ● Voir *Gaz de Gd* n° 78, sept 2023.

Gerland a des "jardins ouvriers" ● *Gaz de Gd* n° 53, mai 2021, des jardins partagés ● *Gaz de Gd* n° 94, été 2025, et 2 vergers urbains ● *Gaz de Gd* n° 49, janv 2021 (celui de la rue M-M Fourcade). Enjeu : lutter contre le changement climatique.

Il y a plusieurs places (Docteurs Mérieux, Pavillons, Vaclav-Havel...), mais celle de Jean-Jaurès, la place la plus ancienne, mériterait mieux :

Proposition n° 4 : Ouvrir au public les vastes jardins du site Descartes de l'ENS (publique).
Proposition n° 2 : Rendre la place J-Jaurès plus vivante, modernisée, en zone de flânage.

7- POLICE, TRANQUILLITÉ

Proposition n° 18 : Agir avec plus de fermeté contre la délinquance (vols, points de deal...)

8- SOCIAL, SENIORS, SOLIDARITÉS

La Résidence Seniors Jean-Jaurès a fêté ses 60 ans fin 2024. Le permis de construire d'une 2^{ème} Résidence municipale Seniors à Gerland a été signé fin 2025, laquelle sera construite au début de l'avenue J-F Raclet, à côté d'un immeuble actuellement vide. Celui-ci sera réhabilité en logements étudiants, en partie sociaux ● *Gaz de Gd* n° 97, janv 2026.

Le Café QG, géré par le Centre social, a été créé ● *Gaz de Gd* n° 90, nov 2025. Un Centre de santé va voir le jour dans la Cité-Jardin, pour faciliter l'accès aux soins, y compris en santé mentale (au 61 rue Georges-Gouy).

9- SPORTS

Gerland concentre le plus d'équipements sportifs ● *Gaz de Gd* n° 78, 2023.

10- VIE ASSOCIATIVE ET CITOYENNETÉ

A tous les âges et dans tous les domaines de la vie (culture, action sociale, démocratie, solidarités...), s'impliquer dans les associations est source d'épanouissement et de satisfactions perso et collectives ● *Gaz de Gd* n° 96, nov 2025, pour un petit répertoire d'associations dans le 7^e et Gerland surtout.

Voter et inviter à aller voter donnent sens à notre pouvoir d'agir. ■

Gerl' en urbanisme, QUOIDENEUF ? PLUS DE 500 NOUVEAUX LOGEMENTS PRÉVUS AU 137 RUE DE GERLAND

En juin 2022, truelle de maçon à la main, Raphaël Michaud, adjoint à l'urbanisme et aménagement, habitat et logement à la Ville de Lyon, pose symboliquement le 1^{er} parpaing d'un bâtiment de 83 logements sociaux, piloté par le bailleur social Grand Lyon Habitat (GLH). L'immeuble se trouve en bordure de la rue de Gerland, au 137. « *L'opération est de grande ampleur* », dit l'élu. Elle s'inscrit en effet dans un vaste Projet Urbain Partenarial (le PUP Ginkgo*). A ses côtés, Fanny Dubot, Maire du 7^e et Renaud Payre. « *Ces 83 logements répondent à des enjeux de mixité sociale dans l'arrondissement, déclare la Maire, comme proposer des logements pour les familles (notamment des T4 et T5), d'autres adaptés aux personnes âgées ou handicapées* ». Renaud Payre, vice-président de la Métropole de Lyon, en charge de l'habitat, logement social, enchaîne : « *Nous en manquons cruellement* », mettant en évidence l'absolue nécessité de construire. « *Il y a 20 000 personnes [chiffre en 2022] mal logées dans la Métropole. Des logements trop chers, un peu moins de 10 demandes pour 1 demande satisfaite* », indique l'élu bien au fait de la crise de logement qui frappe Lyon et la Métropole.

En juillet 2024, le bâtiment social de 7 étages rue de Gerland a été inauguré. Une habitante, toutefois, signale que le service des poubelles est défaillant. En rez-de-chaussée, il y a une supérette de 108 m².

Le vaste projet PUP Ginkgo, lui, comprend 14 bâtiments, sur un terrain de 4,3 ha situé au nord des ex-usines Fagor-Brandt. Il est divisé en 3 îlots, aux usages divers.

L'îlot n° 1 au nord jouxte des constructions de "faubourg" du XXe s., av. J-F Raclet, et borde à l'ouest la rue de Gerland.

A l'est, dans l'îlot n° 3, sur le B^d de l'Artillerie, sont installés l'entreprise grossiste Métro et les bureaux Enedis, entreprise distributrice d'électricité.

Sont créées, perpendiculairement à la rue historique de Gerland, 2 rues : Oum Kalthoum* au centre et Françoise Sagan* au sud (en limite du futur site dédié aux tramways).

L'îlot n° 2, le plus important, a des logements donnant sur la rue de Gerland ; d'autres au nord sont le long de la nouvelle rue Oum Kalthoum ; ceux au sud bordent la rue F. Sagan (pas encore goudronnée ni panneau de rue. En février 2026, c'est encore "le chantier" !). Au sein des îlots 1 et 2, il y a des espaces privatifs arborés, porteurs de fraîcheur.

Enfin, l'allée C. Pascal* en nord-sud est une large artère verte : voie publique voulue comme un espace de rencontre et de promenade, elle s'ouvre sur 2 **squares publics** : celui d'Aretha Franklin* a des jeux et une cabane pour les 1 à 6 ans ; et une 2^{ème} cabane avec tobogan, tunnel, trampoline pour les 6 à 12 ans ... Le second square, nommé Annie Goetzing*, donne sur l'avenue J-F Raclet : avec seulement des bancs, c'est un mini-parc ensoleillé et reposant.

Le PUP Ginkgo mixe du résidentiel (lots 1 et 2) et des activités économiques (lot 3).

Résumons : 20 % des logements sont en locatif social ; 5 % en locatif intermédiaire ; 35 sont vendus en Bail Réel Solidaire (coût d'achat très attractif, le bâti du logement étant dissocié du foncier). Tout le reste est en accession libre privée : BNP/Paribas et Vinci Immobiliers, sur ses panneaux publicitaires d'annonce de vente des appar-



En brun-brique, l'immeuble GLH puis ceux de Welcome, 137 rue de Gerland le 7/2/26

tements, vantaient que le programme *Wellcome Friendly* comprenait notamment une « *terrasse partagée* » ainsi qu'une « *promenade végétalisée en cœur d'îlot* ». Or, pour réduire la densité des immeubles entre eux et mettre davantage de nature, les investisseurs ont augmenté les hauteurs de ceux-ci (entre 7 et 9 niveaux). Mais celui à 12 niveaux à l'angle F. Sagan et C. Pascal n'est toujours pas construit.

Bon à savoir, dans l'îlot n°1 donnant sur la rue Oum Kalthoum, une importante crèche d'accueil collectif d'enfants, initiée par la Ville de Lyon, est en travaux d'aménagement. Ouverture en avril ou mai.

*Noms des espaces publics au PUP GINKGO :

- Allée **Christine Pascal** (1953-1996) : elle est une actrice de cinéma, scénariste et réalisatrice française.
- Rue **Oum Kalthoum** (1898-1975) : née en Egypte, Oum Kalthoum a été la plus grande chanteuse du monde arabe au XXe siècle. →
- Rue **Françoise Sagan** (1935-2004) : femme de lettres française, célèbre dès son premier roman, *Bonjour tristesse* (publié en 1954, à 18 ans).
- Square **Aretha Franklin** (1942-2018) : elle est une chanteuse, pianiste et autrice-compositrice américaine de soul, jazz, gospel et rhythm and blues.
- Square **Annie Goetzing** (1951-2017) : dessinatrice française, autrice de bandes dessinées, elle a travaillé à *Pilote*, *Lisette*, *Echo des Savanes*... ■



***Ginkgo** : arbre originaire d'Asie, symbole de résilience, paix, sagesse.

Sources : Aline Duret, *Le Progrès* (4/06 et 18/07 2022). *Le Monde* sur le BRS à Lyon (4/12/2024). Le PLU-H : https://pluh.grandlyon.com/data/communes/LYON7E/pdf/LYON7E-CAH_ARRON.pdf <https://www.skyscrapercity.com/threads/lyon-7e-pup-ginkgo-reconversion-des-usines-fagor-brandt-4-3-hectares-2015-2020.1859633/page-3>

LE PUP NEXANS EST « EN CŒUR DE VILLE »

A l'horizon 2029-2030, sur la friche de l'entreprise Nexans (ex Câbles de Lyon), une dizaine d'immeubles de belle hauteur pour 560 logements, une crèche publique, de l'hôtellerie, des bureaux..., ainsi qu'un parc public important d'1,5 ha, seront livrés. Le site Nexans est de 3,64 ha. Avec le PUP Ginkgo ci-contre, le projet de Bouygues Immobilier a donc quelques ressemblances en nombre de logements et en surface au sol. Sauf que la situation de Nexans, tout au nord de Gerland, proche des transports en commun et du cœur du 7^e, est attirante.

« *L'intérêt général prime* », a déclaré La Métropole à Bouygues. « *Offrir 50 % de logements sociaux, 50 % du sol végétalisé et 50 % de locaux pour des emplois (bureaux, commerces, activités artisanales et productives), c'est le plus gros aménagement urbain à Lyon de ce mandat* », précisait Boris Miachon Debard, adjoint à la Mairie du 7^e, chargé de l'aménagement et de l'urbanisme.

Sources : Aline Duret, *Le Progrès* (10/12/2024) et Jean-Marc Manificat (22/12/2024)

75 RUE DE GERLAND, UN IMMEUBLE ET UN COMMERCE

Sur ce bâtiment historique des "Magasins Généraux" daté 1880, au 75 de la rue de Gerland, sont accrochés 2 petits panneaux qui annoncent : « *Réhabilitation et changement de destination d'un bâtiment en commerce. Construction d'un ensemble immobilier de 55 logements, d'un commerce et 33 places de stationnement* ». Cachant cette jolie façade, le grand panneau de pub BNP/Paribas Immobilier, avec un visuel d'immeuble, publie : « *Ici prochainement Résonances* ». Souhaitons que l'immeuble soit en retrait du bâtiment vieux de 146 ans.



RUE DE GERLAND, LE FUTUR PÔLE RESTOS DU COEUR

Au 163 de la rue de Gerland, afin de lutter contre la précarité, un nouveau centre des Restos du Cœur va ouvrir, regroupant plusieurs services : centre de distribution de nourriture, espace d'accompagnement social et siège départemental de l'asso. Pour les travaux d'aménagement, la Métropole a voté une aide financière de 120 000 euros.



AVENUE J-JAURÈS, L'ITEP SERA RESTRUCTURÉ

Le bailleur SACVEL, sur les locaux de l'ITEP Maria Dubost du 280 av. J-Jaurès, annonce sur un panneau « *restauration et extension de l'ITEP et construction de 19 logements neufs jouxtant l'ITEP, ainsi qu'un commerce au RDC du bâtiment de logements* ».



AUX GIRONDINS, ON COULE DES FONDATIONS

Les ouvriers du lot n° 6 coulent les fondations de plusieurs immeubles, à l'angle des rues des Girondins et Félix Brun, à côté de l'église N-Dame des Anges. Sont prévus 126 logements et 250 m² de commerces en RDC. Les derniers immeubles côté pair de la rue des Girondins à construire.



EN LIEU ET PLACE DE LA HALLE DEBOURG



Ancien entrepôt des Cars Lyonnais, la halle va laisser place à 3 bâtiments proposant « *100 % de logements abordables* », annonce la Métropole propriétaire des lieux. On y trouvera aussi une crèche municipale, des commerces et des locaux d'activité. Le permis de construire est délivré. Le projet sera piloté par le bailleur social Lyon Métropole Habitat (LMH). Sources : Aline Duret, *Le Progrès* (3/02.2026)

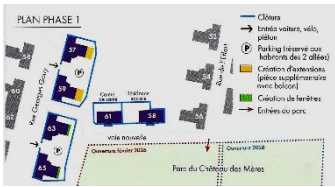
CALENDRIER DES AMÉNAGEMENTS À LA CITÉ-JARDIN



Le calendrier de rénovation et aménagements des logements, de 2026 à 2036, est affiché et distribué à tous les résident-es.

La 1^{ère} phase concerne la création de 56 appartements (du 2 à 5 pièces agrandis d'une pièce avec balcon, aux 57 et 59 rue G-Gouy) ; 21 studios (résidence sociale au n° 58) ; un centre de santé (au n° 61) ; et une nouvelle rue (le long du parc du "Château") ; et l'ouverture partielle du parc du "Château" (dès fin février 2026, entrées par la rue de l'Effort et rue Baldassini).

La fin des travaux de la phase 1 est programmée d'ici la fin 2028.



AUX GIRONDINS, PÔLE SPORTIF, SOCIAL ET CULTUREL



Les panneaux, place Vaclav Havel, sont là : le nouveau pôle réalisé par la Ville de Lyon accueillera en 2027 différentes générations et différentes activités : accueil de jeunes enfants (60 berceaux) ; un gymnase pour les associations du quartier ; 9 salles ouvertes aux habitants (activités sportives, artistiques, culturelles). Au cœur des bâtiments, un îlot végétalisé.

Rappel : la ZAC des Girondins (Zone d'Aménagement Concerté, cf. p. 1), a une surface de 17,5 ha, et a commencé en 2011. Elle totalisera, à sa fin en 2028-29, quelque 6 500 nouveaux habitants. ■

Ça s'est passé à Gerland en janv. et fév. 2026

LITERIE UNIVERS FERMÉE

Au 66 rue de Gerland, le magasin UNIVERS a fermé ses portes, fin décembre : 3 générations d'artisans de literie et matelas sur mesure depuis 1954 ! Christian Abbatecola était un artisan spécialisé et apprécié.



INAUGURATION DE VRAC* À LA CITÉ-JARDIN

Le marché alimentaire solidaire VRAC* a été inauguré le 26 janvier par Fanny Dubot, Maire du 7^e, Gauthier Chapuis (élu Ville de Lyon), Renaud Payre (élu Métropole de Lyon) ainsi que par des membres de l'asso VRAC et Kais Belhout (chargé de développement social, Grand Lyon Habitat).

Accéder à des fruits et légumes, œufs, fromage et pain..., « *de qualité et à des tarifs défiant toute concurrence* », disait une dame déjà rencontrée, est possible et bienvenu à la Cité-Jardin.



Par ailleurs, à quelques mètres en face du local de GLH, dans l'Arène (grand espace de jeux et d'activités), découvrez 2 géantes boîtes à livres, accessibles à tout le monde. Admirez leur originalité spectaculaire ! Et des tables peintes où se déroulent beaucoup d'animations !

*VRAC (groupe d'achat Vers un Réseau d'Achat en Commun).
Quand ? le marché est ouvert un lundi/mois, de 15h30 à 17h30.
Où ? 58 rue Georges-Gouy, dans le local de Grand Lyon Habitat.
Contact : noemie-lyon@vrac-asso.org Tél : 06 01 85 30 43

FACE À PLUSIEURS ULTRA-VIOLENCES D'ADOS À GERLAND, COMMENT RÉAGIR TOUTES ET TOUS ?



Depuis août 2025, Gerland a connu plusieurs agressions violentes menées par des mineurs ayant entre 14 et 17 ans. Ainsi, pour la 3^{ème} fois, Théo (prénom d'emprunt), étudiant de 19 ans rentrant chez lui le 31 janvier, a été jeté à terre et roué de coups de pieds sur la tête par 6 ados puis dépouillé de son téléphone. La scène de violence et le vol en bande ont été filmés : 5 mineurs, déjà bien connus par la police, tous de Lyon 7^e, ont été interpellés à leurs domiciles respectifs. Des biens volés ont été retrouvés en perquisition. Les agresseurs ont été en garde à vue. Ils seront convoqués devant la justice le 17 mars prochain.

« *Il faut les empêcher de recommencer*, a déclaré la mère de Théo qui a appelé à une marche de soutien. *Il faut qu'on réagisse tous* ». Le 10 février, environ 200 personnes l'entouraient, de Debourg à la Mairie du 7^e, dans une marche silencieuse, ponctuée aussi par la parole de la maman de Théo et plusieurs témoignages. Sources : *Le Progrès*, 5, 6, 10 et 11/02/2026. ■

Le « Stop les violences ! » de La Gazette de Gerland

En bas de chaque page, vous, Gerlandaises et Gerlandais, lisez que ce média local a pour devise de « *créer des liens parce que ça nous fait du bien* ».

En tant que citoyen, je condamne toutes les violences, les physiques (comme celles-ci-dessus), les psychologiques, les culturelles et les structurelles.

Surtout, parents, professionnel-es de l'éducation et du social, enseignant-es, élu-es..., transmettons-nous, ou pas, les règles d'or élaborées depuis des millénaires par les humains de tous les pays ? Telles que : « *Tu ne tueras pas* » ; « *Ce que tu veux que l'autre fasse pour toi, fais-le toi-même pour l'autre* » ; « *Toute vie, quelle qu'elle soit, est sacrée* » ; « *La vengeance ne peut pas éteindre la haine ; seuls la justice et l'amour le peuvent* » (M-Luther King) ; « *L'éducation est l'arme la plus puissante pour changer le monde* » (N. Mandela).

Aucun enfant ne naît avec un bâton ou un fusil à la main.

Mais qui, des enfants et des adultes, crée les films imbibés d'ultra-violence ? Qui organise les algorithmes qui addictent les enfants aux réseaux sociaux ou au porno ? Qui, à la place du respect et du droit, promeut la loi du plus fort, jetant en compétition les uns contre les autres dans nombre de domaines (école, vie sociale, rue, loisirs, publicité, écrans...) ?

La société et nous adultes avons le devoir de protéger les plus jeunes. Etre en recherche de solutions pour eux. Avec eux. Et tordre le bras à toutes les violences. G. D.



