

LA GAZETTE DE GERLAND souhaite à ses lectrices et à ses lecteurs de bonnes fêtes de fin d'année ainsi qu'une très bonne année 2026 !

Parcours de vie et d'engagements de deux Gerlandaises, mesdames Aït Maten et Kotov

Christiane Kotov et Zorah Aït Maten sont deux amies. Elle se sont connues en 2008, alors qu'elles venaient d'être élues conseillères municipales du 7^e arrond^t de Lyon.

La Gazette de Gerland les remercie de bien vouloir parler de leur vie et de leurs engagements.

Pouvez-vous nous parler de votre famille et de vos premiers engagements ?

Zorah A-M : Je suis née en 1965 à la Croix-Rousse, j'étais la 3^{ème} enfant. Papa avait combattu dans le 7^{ème} régiment des Tirailleurs algériens pendant la guerre de 1939-45, et il a reçu la Croix de Guerre du Combattant. Alors qu'ils avaient déjà donné naissance en Algérie à mes 2 frères aînés, ma mère a rejoint mon père en France en 1964. Papa était cantonnier, maman mère au foyer, très dévouée à ses 9 enfants. A partir de mon entrée en 6^{ème} au collège Gabriel-Rosset, j'étais devenue la secrétaire de la maison, remplissant pour mes parents tous les papiers administratifs (la CAF, les impôts, les inscriptions d'école, etc) ! J'ai trop aimé mon collège, dont, plus tard, j'ai d'ailleurs été administratrice.

Notre famille a eu plusieurs logements, dont un au 304 avenue Jean-Jaurès, à côté de l'église St-Antoine : c'était un immeuble neuf, mais « cité de transit » où furent installés 12 familles nord-africaines en 1976. Les travaux n'étaient même pas vraiment finis, il manquait des portes de placard dans les pièces ! Et il a été démolit au cours de l'année 2003. L'ambiance entre familles était bonne, j'allais aussi discuter souvent avec Christian Delorme, notre voisin Père curé de Gerland ; il connaissait toutes nos familles du 304.

En 1983, à 17-18 ans, du coup, j'ai rejoint le dynamique groupe de la *Marche pour l'égalité et contre le racisme*, dans l'étape Lyon-Villefranche : c'était pour moi fabuleux d'y participer (même si je n'ai pas été jusqu'à Paris où une délégation de jeunes d'origine maghrébine et de C. Delorme ont été reçus par le président François Mitterrand). Par contre, quelle dispute mon père m'a faite ! Mais plus tard, papa a compris l'importance de cette Marche dite "*des Beurs*" qui a permis d'obtenir la carte de séjour de 10 ans accordée aux millions d'étrangers.

Christiane K : Je suis née en 1942, dans la Cité-Jardin, l'accouchement à la maison était courant à cette époque. Fuyant la grande pauvreté en Espagne, mes grands-parents espagnols sont venus en France. Mon père est ainsi né en 1913 et a été naturalisé français. Puis papa a participé à la 14^{ème} Brigade inter-



Mesdames Zorah Aït Maten et Christiane Kotov

nationale des Français qui ont rejoint (de 1936 à 1938) les Républicains espagnols qui luttèrent contre le coup d'Etat des nationalistes lancé par le général Franco.

En quelque sorte, je peux dire que je suis née « communiste » ! On allait aux manifestations, je vendais *L'Humanité* dans les immeubles... En 1957, au 1^{er} Mai, la manif était interdite du fait qu'on était en pleine guerre d'Algérie et la police m'a em-

barquée : j'avais 15 ans ! Puis en 1963, à 21 ans, je me suis mariée. Les 2 enfants que nous avons eus nous donnent une belle descendance.

Vous avez été élues adjointes dans la vie municipale en 2008 : comment et pourquoi cet engagement ?

Zorah A-M : J'ai toujours été engagée ! J'étais allée soutenir la *Marche pour l'égalité* en 1983. Dix ans plus tard, je participais aux *Assises Nationales des Jeunes Arabes de Lyon et Banlieues*.

Puis en 1995, j'ai adhéré au Parti Socialiste et en 2001 j'ai participé à la campagne de Gérard Collomb (1947-2023) et ai été élue en 2008 dans l'équipe de Jean-Pierre Flaconnèche (1941-2018), Maire du 7^{ème}. C'est d'ailleurs dans cette mandature (2008-2014) que Christiane et moi nous sommes connues et devenues amies. J'ai été nommée 1^{ère} adjointe, chargée de la sécurité, de l'état civil et du logement, ainsi que conseillère au Grand Lyon. Puis réélue de 2014 à 2020, toujours 1^{ère} adjointe du 7^{ème}, ainsi que 4^{ème} adjointe à la Ville, chargée des affaires sociales et des solidarités, vice-présidente du CCAS (Action Sociale) et encore conseillère à la Métropole.

Christiane K : Mes amis du Parti Communiste, en 2008, m'ont demandé de me présenter. Sous la houlette de J-P Flaconnèche, j'étais déléguée à la petite enfance et au handicap. Les 24 crèches, les aveugles, les paralysés de France, l'ITEP de Maria Dubost (jeunesse en situation de handicap), les mutilés du travail, l'ADAPEI (handicap mental), ça m'a bien passionnée. J'ai fait un seul mandat.

Dans vos délégations respectives sur le 7^{ème}, avez-vous des exemples d'actions réussies ?

Zorah A-M : Dans les missions aux affaires sociales et à la tête du CCAS, on a fait plein de choses : la rénovation totale des bains-douches municipaux de Gerland, la relocalisation du restaurant social de la Ville, le vote de la construction du CHRS →

→(hébergement et réinsertion sociale) et pose de sa 1^{ère} pierre, et bien sûr, la satisfaction d'avoir pu attribuer des logements (sur la ZAC Bon Lait et la ZAC des Girondins...).

Christiane K : Le meilleur que j'ai vécu, c'était de participer aux événements des associations : faisant partie du Conseil de vie sociale, à ce titre, je côtoyais beaucoup de monde dans les associations, qu'il s'agisse de lotos, repas de Noël, vœux, projets... Ce n'était pas une obligation, mais j'étais heureuse de le faire.



« Des jardins ouvriers, une caserne, des habitations bon marché, des enfants, beaucoup d'enfants, voilà le quartier de Gerland ». Fresque sur l'av. Berthelot, réalisée en 2012 à l'occasion du Centenaire de la création du 7^{ème} arrond^t. Avec des évocations de Gerland depuis les années 1930 : baraque en bois, jeux d'enfants, immeubles de la Cité-Jardin, distribution de lait à domicile. En haut, le groupe scolaire Aristide-Briand.

Que souhaiteriez-vous pour améliorer Gerland aujourd'hui ?

Zorah A-M : A propos des Cités sociales (Cité-Jardin), pendant longtemps, la Ville a failli, les rénovations n'ont pas ou pas assez été faites. La Cité-Jardin n'avance pas : la réhabilitation doit être une priorité, quels que soit les résultats des élections [en 2026]. De plus, la sécurité des habitants est primordiale. Porter l'accent sur la sécurité et la propreté.

Christiane K : Je suis née dans le quartier, et pourtant beaucoup n'osent plus sortir le soir par peur d'agression. Aussi je souhaite un peu plus d'animations et un vrai vivre-ensemble à Gerland. ■

Interview réalisé le 21 novembre 2025 par *La Gazette de Gerland*.



Ça s'est passé à Gerland en nov. et déc. 2025

GRANDE VENTE SOLIDAIRE AU PALAIS DES SPORTS

Le Foyer Notre-Dame des Sans-Abri, les 15 et 16 novembre, a organisé sa grande vente annuelle dans le grand Palais des Sports. Sur les 2 jours, 5 500 visiteurs sont venus faire de bonnes affaires, tout en apportant des fonds à l'association (200 000 euros) pour la réalisation de ses missions sociales.



Nombreux stands : meubles, vêtements, jouets, brocante, livres, disques, déco, cartes postales, bijoux... Même une animation maquillage pour les enfants !

Pour réussir, il fallait 300 bénévoles et salariés en insertion professionnelle !

Rappel : à Gerland, il y a 2 magasins solidaires : Les Artilleuses, bric à brac joliment présenté ; et le Bric à Bike pour les vélos : atelier solid'aire, bon accueil, pièces, réparations, compétences techniques, vente de vélos d'occasion...

Où : 6 B^a de l'Artillerie (près de la Déchèterie)



Ça s'est passé à Gerland en nov. et déc. 2025

PORTES OUVERTES AU COLLÈGE ET LYCÉE DÈDIÉS AUX « ÉLÈVES NEUROATYPIQUES »

Dans l'Établissement scolaire Des Enfants Intellectuellement Précoces ("l'edeip", comme on le lit sur sa porte au 20 rue Georges- Gouy), une trentaine de parents et enfants ont rencontré les enseignants, visité les locaux avec élèves et personnel, et pris connaissance du solide projet pédagogique de cette école unique dans la région. Les "Portes ouvertes", c'était le samedi 15 novembre.



Créée en 2010 dans le 7^e puis installée à Gerland (près de Debourg) depuis 2016, cette structure atypique a déjà accueilli 300 enfants : chaque élève, quel que soit son parcours, en réussite ou en difficulté, y trouve les conditions propices à son épanouissement. Avec les programmes de l'Éducation Nationale, adaptés au rythme de chacun-e.



Cette année scolaire, l'edeip accueille 26 élèves, filles et garçons. Qu'ils-elles soient d'un haut quotient intellectuel, ou ayant des troubles "dys", déficit d'attention, autisme, en échec scolaire, décrochage..., les élèves sont accompagnés par une dizaine de professeurs-ressources, pédagogues surtout, lesquels s'adaptent aux spécificités de chaque élève.

Le micro collège-lycée, laïc et hors contrat, a un coût annuel assez élevé. Mais les résultats au bac sont hauts (95 %). Et des lycéens et leurs parents rencontrés témoignaient d'une scolarité épanouie.

Renseignements, inscription : bonjour@edeip-lyon.fr Tél : 06 77 39 73 86



DES JEUNES DE GERLAND ET DE MERMOZ (LYON 8^e) DANSENT LE KRUMP À LA MAISON DE LA DANSE

Pendant les vacances scolaires d'octobre, une dizaine de jeunes de Gerland, dont Adoukoe, Aya, Delphine, Dima, Hassatou, Layana et Sophiane, ont consacré une semaine à la danse et à la convivialité.

Né en Californie, années 90, le "krump" est une danse revendicative : personne ne se touche, les mouvements sont très rapides : « Il faut exprimer sa culture, la visibiliser, explique Pierre, animateur référent Jeunes au Centre Social de Gerland. En s'initiant avec la danseuse Doria (spécialiste et connue sous son prénom de scène Jekyde), un travail s'opère peu à peu destiné à contrer les discriminations. Du coup, les jeunes se questionnent notamment sur l'égalité entre les hommes et les femmes, entre garçons et filles ».



Le stage des jeunes Gerlandais-e s'est joint à des jeunes de la MJC Mermoz-Laennec. « On n'est pas habitués à aller à des spectacles, mais on a découvert cette danse méconnue », ont dit des jeunes du quartier voisin. « On faisait des "battle" (=batailles-duels de danse tout à fait non violentes). Ainsi, chaque jour, « nous avions 2 heures de cours avec Doria, et un temps de repas pris en commun, ajoutent des jeunes de Gerland. En fin de stage, on a fait aussi une "session" : au milieu du groupe en demi-cercle, un ou une danseuse exposait ses gestes de danse ! » Pour la représentation commune finale, il y avait des parents qui ont participé. Le "krump" se prolongera encore en 2026.

Centre social de Gerland, 1 rue J-Monod, 04 72 71 52 60, www.csgerland.com

ASSEMBLÉE DU CONSEIL DE QUARTIER DE GERLAND

Comme chaque fin d'année, habitant-es et membres bénévoles du Conseil de Quartier de Gerland ont pris le temps d'échanger de façon dynamique et ouverte, soit plus de 70 personnes, jeudi 20 novembre.



« Dans ce vaste territoire, aux quartiers si différents et en pleine mutation, vos événements et activités au quotidien sont très bienvenus, soyez-en remerciés », a dit sobrement en introduction Mme Bénédicte Pasiiecznik, élue du 7^e et référente du quartier de Gerland.

Amélie rappelle qu'« il y a à Lyon 36 Conseils de Quartier, dont 3 au sein du 7^e (Guillotière, Jean-Macé, Gerland). Ici, dans nos 2 commissions, Culture & Patrimoine et Cadre de vie, nous totalisons 43 membres et avons chacune une réunion par mois ».

Parmi les principales actions en 2025 de la commission Culture & Patrimoine, citons la rayonnante Expo de Gerland expose ses talents, 2 conférences sur l'avocat Ugo Iannucci, en réponse auxquelles la Ville de



Lyon a nommé un square en hommage à ce natif gerlandais, défenseur de la dignité humaine. Place des Pavillons, la décoration artistique des arbres se poursuit. Déjà 2 boîtes à livres sont prisées. Plusieurs

projets en 2026 (ajouts de boîtes à livres, balades urbaines, notamment), sont sur le feu, tandis que la conférence sur l'évolution historique et économique de Gerland Nouveau a connu un beau succès. (Lire p. 5)

« Pour réaliser ces projets et les vôtres, lancent Amélie et Sylvie, rejoignez-nous. On est et on sera à votre écoute, ensemble ! »

Sur grand écran, les activités défilent, avec au micro Martin, référent de la commission Cadre de vie. « Nous avons des échanges réguliers avec



les élu-es et les équipes techniques. Les sujets sont nombreux, entre autres mobilité et transports, future gare routière, sécurité et tranquillité, nature, installations de mobiliers urbains, nettoyages citoyens bénévoles, suivi de la réhabilitation de la Cité-Jardin... »

L'association des "Commerçants Jean-Jaurès - Girondins" (créée en 2024) a témoigné de sa participation à la vie locale et à des animations communes. Egalement celle de "Gerland Commerces", forte de 30 adhérents, qui prévoit des animations commerciales coordonnées lors de la St-Valentin, fête des mères & pères, de la musique...

La soirée a été ponctuée de questions, idées, critiques, échanges. Et conclue par le verre de l'amitié et un buffet. Moment très chaleureux.

Cadre de Vie, réunion à 19h chaque 3^{ème} lundi du mois, Maison Ravier
Culture & Patrimoine, réunion à 18h30 chaque 3^{ème} jeudi du mois, Maison Ravier.

ACTIONS CONCRÈTES À LA CITÉ-JARDIN

① Un marché alimentaire solidaire a commencé à la Cité-Jardin le 24 novembre. Fruits et légumes, œufs, fromage et pain..., frais et bio, sont



présentés à des tarifs réduits par VRAC (groupement d'achat Vers un Réseau d'Achat en Commun), « pour une alimentation de qualité », donc promotrice de meilleure santé.

Trois niveaux de prix sont proposés : Coup de pouce (50% de réduction) ; Quartier (prioritaire) : 10% de réduction) ; Hors Quartier. Le panier moyen de vente, lors de ce 1^{er} marché, se situait entre 10 et 20 €. Premier marché !

« De la Cité, plus de 50 personnes sont venues rencontrer ou acheter des produits de qualité ; 22 se sont inscrites à VRAC, indique Kaïs Belhout, agent de développement social et solidaire à Grand Lyon Habitat. Et 4 personnes bénévoles ont aidé à la mise en place de ce marché ».

Quand ? le marché VRAC est ouvert un lundi par mois, de 15h30 à 17h30.

Où ? 58 rue Georges-Gouy, dans le local de Grand Lyon Habitat.
Contact : noemie-lyon@vrac-asso.org Tél : 06 01 85 30 43

Inauguration officielle du marché VRAC, notez-en la date :
lundi 26 janv. 2026 à 14h au local GLH.



② L'action "chats" : comment s'occuper des chats errants et rendre plus propres les espaces extérieurs (bosquets, terrains de jeux, parterres de fleurs...) répartis autour des 26 immeubles de la Cité-Jardin ?

Pour répondre à ces défis, 2 actions sont mises en place : proposer aux personnes qui aiment et nourrissent les chats de se concerter avec des associations spécialisées comme la SPA (Société Protectrice des Animaux). D'autre part, améliorer ce lien attentif aux chats tout en comprenant qu'il faut agir contre une prolifération incontrôlable de nouveaux bébés chats errants.

Mais en préalable, les 21 et 22 octobre (pendant les vacances scolaires), 11 jeunes membres du Centre Social ont fait un chantier d'animation et de loisirs ¹ pour fabriquer des abris pour chats. « On était 11, dit un ado. J'ai été initié au bricolage, j'ai bien aimé ce travail manuel. Notre animateur, il était cool, il nous montrait comment assembler les planches ». Son copain ajoute : « Nos cabanes, je les trouve jolies, confortables pour les chats et bien décorées ! On était comme de vrais artistes ! »



Deuxième temps, le 25 novembre afin de coordonner l'action "chats". Sont réunis dans le local de GLH autour de Kaïs Belhout plusieurs dames résidentes de la Cité qui nourrissent des chats près de leur immeuble, la directrice du dispensaire de la SPA à Lyon 3^{ème}, des personnels des services de la santé et de l'écologie urbaine (Ville de Lyon) et 2 médiateurs ALTM ². Chaque personne explique ses domaines de compétences. Les échanges entre tous vont bon train sur l'amélioration de la propreté, sur les maladies de félins, les soins et la stérilisation. Puis tous vont dans la Cité examiner 5 ou 6 coins où les chats errants trouvent de la nourriture.

Devant un abri, Mme Maurel explique : « On a mis du foin dans la niche. J'y mets de la nourriture le soir mais je l'enlève le matin, pour éviter le gaspillage. Cette nourriture, ça sort de ma poche ! » assure la résidente. « Avoir surélevé l'abri, c'est bien : ça évite que d'autres animaux y viennent et l'endroit est plus propre », dit le professionnel de l'écologie. Et Kaïs Belhout d'enchaîner : « On a déjà installé 3 abris, bientôt le 4^{ème} sera mis. Près de chacun, on affichera la charte du bien-être animal. On réfléchit aussi à un distributeur automatique de croquettes au moyen d'un réservoir ingénieux et simple ».



En fin de visite, Mme Di Tomaso, une des 9 nourricières répertoriées dans la Cité, stoppe le groupe. « Cette niche, elle est bien cachée, mais je la surveille pour écarter les nuisibles ». Un intervenant plaide pour les boîtes-pièges afin d'attraper des chats pour les stériliser et leur donner des soins chez un vétérinaire.

Le bien-être animal en ville est désirable et utile. « GLH accompagne la démarche, note Kaïs Belhout, ça améliore le cadre de vie de la Cité et ça permet aussi de faire du lien social



Durant la visite, nous voyons 2 boîtes à livres près de l'Arène bien originales (et solides !)

avec les résidents et résidentes ». ■



De dos, les ALTM et la directrice du dispensaire de la SPA à Lyon

¹ Le chantier, coordonné par Grand Lyon Habitat, s'est fait avec le Centre Social de Gerland et l'appui de la Mission Quartiers Anciens (Ville de Lyon).

² Reconnaisables à leurs anoraks vert fluo, les médiateurs sociaux ALTM parcourent les quartiers à l'écoute des gens, des difficultés et des problèmes. contact@altm.fr

FAIRE (ET FAITES) DÉCOUVRIR LA GAZETTE DE GERLAND



L'incroyable histoire de... Georges Duriez, fondateur du média local La Gazette de Gerland

À 48 ans, Georges Duriez est le fondateur de La Gazette de Gerland, un trimestriel d'histoire localiste, fondé en 2005, en partenariat local de six pages hebdomadaire aux 11 000 habitants du quartier. Il est entre les évolutions de Gerland, valoriser son patrimoine et fait entendre la voix de ses résidents.

Le succès de la Gazette de Gerland est dû à son histoire et à son contenu. Georges Duriez a voulu créer un média local qui raconte l'histoire du quartier et de ses habitants. Il a commencé par un hebdomadaire de six pages, qui a évolué en un trimestriel de quatre pages. Le succès de la Gazette de Gerland est dû à son contenu, qui est riche et varié. Elle traite de l'histoire du quartier, de la vie des habitants, de la culture, de la politique, etc. Elle est lue par un large public, et a permis de créer une communauté de lecteurs et de contributeurs.

Distribué sur Lyon et la Métropole, le magazine **Tribune de Lyon** a publié 2 pages sur **La Gazette de Gerland**, dans son édition datée du 20/11/2025. Bonne occasion de faire découvrir les évolutions du quartier de Gerland, valoriser son histoire ancienne et actuelle et faire entendre la voix de ses résidents. Pour lire l'article de l'hebdo, cliquez sur <https://tinyurl.com/article20112025> (ou voir le Facebook de la Gazette de Gerland)

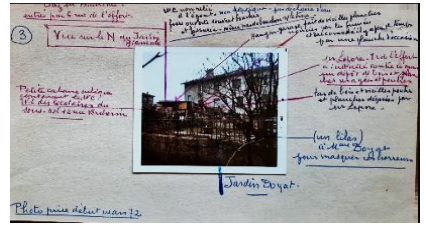
CI-contre en haut à dr., un aperçu de la Une du n° 96 (nov-déc 2025) →

→ après-midi aux Archives Municipales de Lyon. « Nous avons découvert que la société anonyme coopérative "EFFORT PROLÉTARIEN" créait des Habitations-Bon-Marché (ou HBM). Qu'elle avait acquis le terrain pour 50% de sa valeur, avec des conditions spécifiques d'accession à la propriété. Aussi le Cahier des charges stipulait-il que si un membre actif de la société souhaitait revendre à un tiers sa maison, la société se réservait le droit de préemption à son profit ».



En clair et en bref, le prix du foncier n'est pas « spéculable » ! Ainsi en 1923, avec Edouard Herriot, les pouvoirs publics travaillaient déjà à l'accession à la propriété et à la lutte spéculative.

« Aux Archives, sur l'histoire du quartier, nous avons compris qu'à la création du lotissement, il était habité par des gens peu fortunés (cantonniers, ouvriers...), avec [notamment] un sérieux problème d'hygiène ». Ainsi, lisons-nous, « les acquéreurs successifs [dans l'îlot de l'Effort Proletarien] se plaignent du comportement de leurs voisins, l'absence de raccordement à l'égout des fosses d'aisance, d'épandage d'urine et autres matières, du bruit et odeurs des poulaillers, lapins, canards et cochons... Telle cette lettre annotée de 1972 (en 3 pages et photos, voir ci-contre →) détaillant les nuisances de ses voisins, adressée aux services d'hygiène par une voisine excédée » !



Les temps ont bien changé, même le nom des rues aussi.

« Nous avons un jardin, dit M. Vallet. Il y a 4 ruches, une boîte pour un hérisson, des arbres et des voisins formidables. Par-dessus les murettes de séparation des jardins (qui ne doivent pas, selon l'article 3 du Cahier des charges, « avoir une hauteur supérieure à un mètre »), on se dit bonjour, on se prête des outils, on fait des échanges... »

Faut-il battre en retraite devant certains usages d'urbanisme actuel ? Laisser par exemple le réaménagement de maisons pour y installer un maximum de petites chambres d'étudiants afin d'en tirer des profits très lucratifs et, de ce fait, de contourner l'encadrement des loyers ? « Notre association devra pouvoir se faire entendre, affirme M. Vallet. Nous avons la volonté de continuer à vivre ensemble en bonne intelligence. L'entraide, la fraternité, ça se cultive. »

Contact : G. Vallet, P-P. Raoult, G. Ruens effort-proletarien@gmail.com



« Depuis une dizaine d'années, le groupe des voisins grandit en nombre. En 2024, rue J. Vercherin, nous étions environ 80 à la fête des Voisins ». Photo transmise

Ger' en patrimoine : 100 ANS APRÈS LA SOCIÉTÉ "EFFORT PROLÉTARIEN", UNE ASSOCIATION RENAIT !

République Française — Mairie de Lyon
SEPTIÈME ARRONDISSEMENT
PROJET DE LOTISSEMENT D'UN TERRAIN
Situé avenue du Parc d'Artillerie
Appartenant à la Société "L'EFFORT PROLÉTARIEN"

ENQUÊTE ADMINISTRATIVE

Le MAIRE de la Ville de Lyon, Chevalier de la Légion d'honneur.
Vu la loi du 19 Juillet 1923 sur les plans d'urbanisme et d'aménagement des villes ;
Vu l'instruction ministérielle du 29 Août 1925 ;
Vu la délibération du Conseil municipal du 6 Février 1933 ;
Vu la lettre de M. le Préfet de Rhône, en date du 21 Juillet 1935.

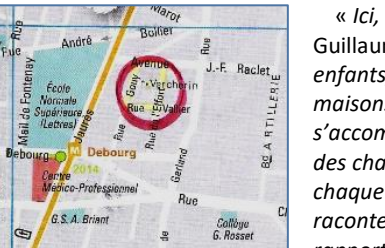
DONNE AVIS :
Qu'une enquête administrative est ouverte sur le projet de lotissement d'une parcelle de terrain, situé à Lyon, avenue du Parc d'Artillerie et appartenant à la Société "L'Effort Proletarien".
Les plans de l'édifice seront déposés dans les bureaux de la Mairie du 7^e Arrondissement, (au 1011 1925), aux personnes qui désireront en prendre connaissance.
L'expiration du délai d'opposition sera le Jeudi 27 Août 1935, de 13 heures à 17 heures, les déclarations des habitants sur les avantages ou les inconvénients du projet dont il s'agit.

Le Maire de Lyon,
Edouard HERRIOT.

Une affiche de 1923 diligentée par le Maire de Lyon, Edouard Herriot, à propos d'un projet de lotissement de terrain dans le 7^e !

Mais qui donc, en 2025, recherche une telle archive, et pourquoi ? Des voisins d'un lotissement rare, 40 maisons situées entre 4 rues (J-Vallier, G-Gouy, J-F Racllet, Effort, voir le rond rouge dans le plan) ont décidé de créer une association qui reprendra le nom historique de leur ancien promoteur "Effort Proletarien".

« Ici, c'est un îlot magique, m'explique Guillaume Vallet. Avec Elizabeth et nos 3 enfants, nous avons acheté une de ces maisons en 2014. Les papiers du notaire s'accompagnaient d'un étonnant Cahier des charges daté de 1923 qui s'impose à chaque propriétaire de ce lotissement, et racontent une histoire atypique par rapport à notre époque. Du coup, avec une vingtaine de voisins, nous voulons défendre ce patrimoine, lui conserver une âme ; voilà pourquoi, 100 ans plus tard, nous créons une association du nom de "EFFORT PROLÉTARIEN" ».



La Gazette de Gerland, (dans son n° 74 avril 2023), s'était déjà intéressée, disons-le avec humour, à ce "dernier village de Gaulois résistants", préservé comme tel au milieu de la déferlante immobilière qui depuis les années 1970-80 a envahi tout Gerland. Ainsi la Gazette faisait-elle ce vœu : « Le quartier sauvegardé la mémoire d'un habitat et d'une histoire ouvrière (...), trace historique [qui mériterait] que ce petit quartier soit inscrit au patrimoine humain et culturel de Lyon »

Accompagné d'autres voisins, Guillaume Vallet a passé quelques →

Cagnotte pour la Gazette de Gerland : appel à dons !

Chère lectrice, cher lecteur,
Depuis 2018, la réalisation de la Gazette de Gerland est totalement gratuite. S'abonner reste et restera gratuit. Mais sont payants l'envoi par Internet aux 1 428 abon-nés, et le maintien du site internet. En envoyant 5 €, 10 € ou plus, soutenez ces frais. Merci d'avance, G. Duriez.

Pour participer à la cagnotte, cliquez sur <https://tribee.fr/participations/gazette-de-gerland>

CONFERENCE : LE GERLAND NOUVEAU EST ARRIVÉ



Le 27 novembre, Gérard Jolivet, historien, a donné une conférence intitulée « Le Gerland nouveau est arrivé », retraçant les tout débuts du quartier de Gerland, jusqu'à son évolution contemporaine, à l'appui sur écran de diverses cartes et archives historiques. Invitées par le Conseil de Quartier Gerland, près de 100 personnes ont vraiment apprécié.



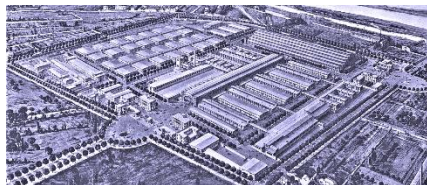
« Jusqu'au milieu du XX^e siècle, le sud de Lyon était le domaine de la grande industrie :

- Perrache, La Mulatière, Oullins et Pierre-Bénite sur la rive droite du Rhône ;
- Gerland, Saint-Fons et Vénissieux sur la rive gauche.

Mais la désindustrialisation

des 30 ou 40 dernières années [verra-t-on tout à l'heure], a engendré au sud de la ville un développement sans précédent des projets immobiliers, entraînant pour Lyon un déplacement de la centralité ».

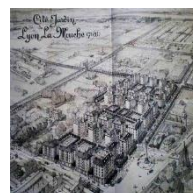
Ainsi M. Jolivet commençait-il son exposé, dans une comparaison historique très intéressante des 2 sud de Lyon, Perrache et Gerland. A titre d'exemples, les abattoirs vétustes situés à Perrache seront transférés « de façon gigantesque » à Gerland-La Mouche à partir des plans de Tony Garnier en 1906.



De même, le port fluvial du quai Rambaud passera-t-il à Gerland avec la construction du port E. Herriot, années 1930.

A La Mouche (nom de l'époque qui sera supplanté par celui de "Gerland"), les industries sont nombreuses : Compagnie des Bateaux-Mouches, créée par Michel Félizat ; verreries ; usines métallurgiques ; société des Câbles de Lyon spécialisée dans le gainage des fils électriques, chocolaterie Révillon...

Puis à partir du XX^e siècle, les terrains étant bon marché, viennent s'installer la Société Chimique de Gerland ; la Compagnie Générale des Asphaltes (revêtement des sols ou des routes, d'où le mot "Gerflor" emprunté de Ger/land). Après 1945, Fotofex fabrique 49 rue des Caluttes les seuls appareils photo lyonnais. Dans la rue de Gerland, 2 000 ouvriers produisent les machines à laver Brandt ou Vedette ; et la charcuterie industrielle Olida prospère...



La préoccupation du Maire Edouard Herriot à loger les ouvriers est forte : la construction de la Cité-Jardin est ainsi lancée en 1924. Mais « bien insuffisante pour loger l'afflux de population qu'attirait cette industrialisation croissante ». Le quartier a longtemps connu baraques en bois et bidonvilles.

La reconversion contemporaine

Dans les années 1970, « comme partout ailleurs », des usines disparaissent les unes après les autres. D'immenses espaces se libèrent. Le Premier ministre et député Raymond Barre dès 1979 envisage de créer un technopôle, s'appuyant notamment sur l'Institut Mérieux déjà là. S'ensuivront un des principaux pôles européens des biotechnologies et l'implantation d'établissements universitaires de haut niveau (ENS...).

A partir de 1982, les programmes immobiliers se succèdent. Au sud de Perrache, même évolution, le nouveau quartier "Confluence" s'élance. Dans Gerland, la population double en 20 ans, atteignant 40 000 habitants. « Le Gerland nouveau est arrivé », conclut M. Jolivet.

La salle comble était heureuse de participer à cet exposé d'Histoire très accessible, certains habitants ayant pu aussi partager leurs propres anecdotes, devant l'auditoire ou lors du pot qui a retenu beaucoup de monde dans une belle ambiance conviviale. ■



A la rencontre d'ANAÏS, SUPER PÂTISSIÈRE MEXICAINE

Rien que par les vives couleurs de son présentoir, l'esprit du Mexique s'affiche. On y voit des tortillas à la farine de maïs, des pâtisseries variées et même des chocolats aux parfums très originaux. Tout l'art de la cuisine mexicaine traditionnelle s'offre à nos papilles gourmandes.

Née en 1991 à Mexico d'un papa français et d'une maman mexicaine, Anaïs Troublé propose ses spécialités sur 4 marchés lyonnais*. « Durant toute mon enfance, dit-elle, je voyais mon père qui avait créé une chocolaterie très réputée. Ça me plaisait énormément. Et je voulais suivre son chemin ».



Anaïs Troublé au marché de la place des Pavillons, les mardis après-midi (ici, le 18/11/2025)

Alors, une fois son bac en poche, passé au lycée français de Mexico, Anaïs file en France, à 18 ans, à la recherche d'une formation dans la spécialité chocolat. D'abord, il lui faut passer un CAP à l'Ecole Nationale de la Pâtisserie, à Yssingeaux (présidée en 2008 par le célèbre Chef Alain Ducasse). « J'étais la plus jeune élève, confie-t-elle. Ensuite, j'ai fait mon CAP chocolaterie et je suis retournée un an à Mexico pour travailler avec mon père ». Puis la jeune Mexicaine revient en France. Elle est en alternance à St-Fons chez M. Paillasson, Chef pâtissier et glacier, Meilleur Ouvrier de France (MOF) et créateur de la Coupe du Monde de la Pâtisserie en 1989 (M. Paillasson vient de décéder fin novembre).

« De 2013 à 2019, j'ai effectué un Brevet Technique de Métiers, spécialité pâtisserie toujours, puis en étant salariée. J'ai ensuite travaillé 5 ans chez un Meilleur Ouvrier de France dans le 7^{ème} arrond^t. Une belle et longue expérience, raconte Anaïs. Mais en parallèle, mon projet était de créer mon entreprise. On a commencé la fabrication de tortillas 100% maison. Au Mexique, on en mange tous les jours, qu'elles soient consommées comme du pain, ou qu'elles soient garnies de légumes. Ces saveurs mexicaines sont ici appréciées, j'en vendais sur 2 marchés ».

En 2024, la société Tortillisa est lancée et comprend sa maman et elle. « A l'approche de Noël, avec des chocolats, papa aussi nous donne un coup de main, se réjouit la cheffe cuisinière. A Mexico, à la tête pendant plus de 20 ans de sa société Chocolates Laurent, papa aujourd'hui fournit une gamme artisanale de chocolats aux goûts et aux parfums qui invitent au voyage, sous l'appellation Le Cacaoyer. Ça complète nos offres ». Le laboratoire des fabrications, depuis un an, est à la Duchère (voir photo).

Depuis 5 ans, c'est l'histoire d'une famille franco-mexicaine qui s'est installée en France. « Ma sœur et moi, nous habitons dans le même immeuble que nos parents, à Gerland. A nouveau, on a une vie de famille. Le 16 septembre, on célèbre la fête nationale du Mexique. Bientôt, on fêtera Noël ensemble », dit joyeusement Anaïs ! Asi es la vida !

Les marchés en plein air

« J'aime beaucoup les marchés. C'est différent d'une boutique où le client doit ouvrir la porte. Les clients au marché sont sympas, curieux et discutent. « Votre stand est très joli », disent-ils souvent. Ainsi partagent-ils notre culture. Nos plats ont tous une histoire », sourit Anaïs. ■

Traiteur mexicain

Place des Pavillons : mardi
Place J-Jaurès/Fourcade : jeudi
Quai Augagneur : sam. et dim.
www.tortillisalyon.fr
07 66 20 45 06
tortillisalyon@gmail.com



RENCONTRE DES ARTS AU CENTRE SOCIAL



Suzanne Valadon, La chambre bleue, 1923, huile sur toile, 90 x 116 cm, Paris, Centre Pompidou

Première rencontre d'un cycle des Arts autour de femmes peintres : « Suzanne Valadon (1865-1935) est née près de Limoges dans une famille très modeste, expose Stéphanie, intervenante dessin/peinture et arts plastiques pour adultes au Centre Social de Gerland. Au fil de diapos sont présentés de nombreux tableaux qui parlent du contexte social et politique de la fin du XIXe siècle mais aussi des arts bifurquant vers l'impressionnisme.

Arrivée à Montmartre, la jeune Valadon est d'abord modèle dans les ateliers d'artistes comme Puvis de Chavannes ou Edgar Degas. Puis elle dessine et développe une peinture franche, singulière, féministe et reconnue.



Pendant et en fin de conférence, bon nombre des participant-es ont exprimé et échangé leurs goûts, les ressemblances avec d'autres peintres. C'était le samedi après-midi 17 novembre. Encore 2 rencontres à découvrir !

Contact : Centre social, 04 72 71 52 60

NOUVELLE BOITE À LIVRES À GERLAND

Une nouvelle boîte à livres est installée sur la Résidence municipale Senior, à l'angle de l'avenue Jean-Jaurès (n° 286) et de la rue Challemel-Lacour. Venez voir, c'est gratuit, c'est à toutes et tous. Prenez-en bien soin !



Placée dans l'espace public, jouons le jeu de l'emprunt de livres gratuit, et du don de livres aussi : alors, voisins, parents d'élèves, Gerlandais, qui que vous soyez, ayez l'œil pour y remettre un peu d'ordre au besoin.

LA FÊTE DE CHAUD TIME PLACE DES PAVILLONS



Vendredi 12 décembre, à proximité du grand sapin de Noël, la fête a enthousiasmé petits et grands. Grâce notamment à la réchauffante prestation musicale de la Fanfare des Pavés, de ses danseuses musiciennes et grâce surtout à la participation passionnée et joyeuse d'enfants de l'école A. Briand, jouant de la musique, dansant et farandolant autour de la foule.

La magie des crêpes, thé, vin et chocolat chaud, dont la célèbre soupe au cumin..., à prix libre, tout cela a fait beaucoup d'heureux. Organisée autour du Centre social, on remarquait entre autres la Légumerie, l'école de musique du 7, le Conseil de Quartier, etc. Un grand BRAVO !



Photos transmises : Amélie, Sylvie



LE PÈRE NOËL EST AU SQUARE MONOD !

Grande déco des fêtes de fin d'année par les membres et amis de l'asso des Compagnons des Pavillons, dans le square Monod (derrière la place des Pavillons, entre la rue Monod et l'allée d'Italie). Sur les cadeaux, Amour, Paix, Joie ! Prenez-vous en photo, à droite du Père Noël. Admirez guirlandes et tranquillité.

Gerl' en urbanisme et autres choses, QUOI DE NEUF ?

DÉCONSTRUCTIONS AV. TONY-GARNIER

A droite du grand immeuble blanc de l'OMS (Organisation Mondiale de la Santé), 2 ex-bâtimens de Domilyon sont en pleine déconstruction. Avaient-ils 30 ans, 40 ans, ces immeubles ? A leur place, 3 futurs bâtiments de bureaux et formation.



DÉCONSTRUCTIONS AV. DEBOURG

Construite en 1988 par le CROUS, la Résidence des élèves → de l'ENS et leur gymnase ne sont plus qu'amas de béton.



Sur la photo à g., l'on aperçoit en arrière-plan la halle Tony-Garnier construite, elle, en 1909, soit il y a 116 ans.

PERMIS DE CONSTRUIRE DÉLIVRÉ POUR UN PROJET GLOBAL

Au 5 avenue J-Fr. Raclet (au droit du début de la rue G-Gouy d'où est prise la photo), cet immeuble vide depuis des années ainsi que des parcelles attenantes, vont enfin faire partie d'un projet d'aménagement global.

D'abord, l'immeuble sera réhabilité en logements étudiants, en partie sociaux. Ensuite, accolé à celui-ci, sera construite une Résidence Senior 100% sociale, qui est prévue en 2 immeubles. Les 2 aménagements (étudiants, personnes âgées) bénéficieront d'un jardin déjà bien arboré, auquel seront rajoutés 21 arbres, pour un total définitif de 55.

Enfin, plus au nord et débouchant sur la rue André-Bollier, une parcelle privée accueillera 2 immeubles de 5 étages : les logements seront à accession libre. 45,4% du projet d'ensemble (Résidence Senior, logements étudiants et familiaux) s'inscrit dans le parc social.

Ce projet global, qui a pour but d'apporter sa pierre à la crise du logement et aussi d'améliorer le cadre de vie de ce quartier, est réalisé par la Ville de Lyon, un bailleur social et un investisseur privé. Après une concertation longue.



LE "CHAT PERCHÉ" RUE MARCEL-MÉRIEUX SE PORTE BIEN !

A voir le monde qui vient réparer son vélo avec l'appui de bénévoles, le "chat ronronne" de satisfaction ! Les permanences des après-midi (mardi, merc, jeudi, vendr) fonctionnent. Le local a été ouvert le 2 sept.

Il y a même des formations gratuites pour rouler en toute confiance, renseignez-vous !

Où : 207 rue Marcel-Mérieux contact@chatperche.org



Au nord, le Bd Yves-Farge commence rue Servant, derrière les 3 voûtes SNCF et va vers le sud jusqu'à la place des Docteurs Mérieux (face à la halle Tony-Garnier). Sa longueur est d'1,650 km pour une largeur de 30 à 35 m ; les trottoirs sont très larges et plantés de hauts platanes. Comment et quand ce boulevard a-t-il été créé ? Et pourquoi fut-il nommé Yves Farge ?



LE DEBUT DU BOULEVARD A COMMENCE PAR UNE RUE SITUEE AU SUD



Dans les années 1930, le (futur) boulevard **1** du quartier de la Mouche et Gerland commençait au sud, à la place Antonin Perrin (rebaptisée place des D^{rs} Mérieux) : la voie s'appelait "rue de Marseille prolongée". Nomination adéquate !

L'on y trouvait des logements anciens, quelques maisons et de petites industries (Mécanique Lyonnaise...). Puis, en poursuivant vers le nord, s'imposait depuis le XIX^e siècle l'importante implantation militaire du fort de la Vitriolerie (devenu en 1968 quartier général Frère **3**). Avec, en face, le lycée professionnel Louise Labé créé en 1953 (au n° 65 du Bd^d).

Près des voies du chemin de fer, à l'angle de la rue Lagrange, il y avait l'usine des chocolats-papillotes Révillon (de 1898 à 1971) **2**, usine détruite et remplacée par les immeubles "Esprit Rive Gauche" **4** (depuis 2010).

En face, côté impair, le savez-vous ? Au n° 15 du Bd^d, la chaîne de télévision TLM a émis de 1989 à 2007. Autres exemples de mutations d'usages, à l'angle de la rue Pré-Gaudry, les E^{ts} de construction métallique Derobert lancés en 1907 ont quitté Gerland et ont été, années 1950, rem-placés par la menuiserie Vigne, elle-même réaménagée depuis 2018 par *La Commune*, tiers-lieu rassemblant une dizaine d'échoppes de cuisines du monde et organisant des manifestations culturelles nombreuses.

LE Bd DANS SA FORME ACTUELLE ET L'ESSOR DES CONSTRUCTIONS

Une fois les inondations (quasi annuelles) du Rhône dans Gerland sud maîtrisées à la fin des années 50, l'immobilier prend son véritable essor ainsi que des activités tertiaires. Citons quelques exemples.

Années 70, finie la "rue de Marseille prolongée" ! La construction du boulevard se prolonge jusqu'aux voies de chemin de fer SNCF **4**. Il devient l'un des axes majeurs des quartiers de la Mouche et Gerland, dans un sens nord-sud, rectiligne, et dans sa forme actuelle.



Côté parallèle à la rue M-Mérieux, les PTT avaient en 1977 un vaste central (traitement des CCP), très gourmand en main-d'œuvre féminine : il fut détruit dans les années 2 000 puis remplacé par 5 immeubles ("Natural Square"), par le cube blanc RTE à l'angle de la rue Crépet et par l'école publique Françoise Héritier au n° 37. Dotée d'un gymnase à l'angle de la rue Pré-Gaudry, l'école est inaugurée en septembre 2019.

Années 70 toujours, 5 tours de 11 étages sont construites avec des espaces bien arborés, proches d'un supermarché. Sur le côté des n^{os} pairs, côté Rhône, il y a des commerces : boulangerie, vente de fruits et légumes (en gros), des salles de kiné, 2 crèches, une pharmacie... Au n° 106, la résidence sociale ARALIS offre 239 logements aux personnes en difficultés ou fragilisées, bâtiment qui jouxte un terrain appartenant à l'Etat, qui est une friche-poubelle de 2 000 m² hélas inutilisée.

A l'angle de la rue Ayasse se trouvait le foyer d'accueil médicalisé APF L'Étincelle **5** (qui a, début 2024, déménagé à Décines). Le bâtiment sera bientôt démoli pour donner place à un nouvel immeuble d'habitations.

Puis plus au sud, encore côté Rhône, de jolis immeubles à balcons équipés de bacs à plantes en béton, prolongés par une petite résidence sociale Y-Farge **6** à l'angle de la rue André-Bollier.

Le Bd se finit contre la place des D^{rs} Mérieux et un square pour enfants. S'y dressent 2 tours de 15 étages **7**, avec, en face d'elles, au n° 131, le couvent-chapelle *En Guédi* (livré en 1996. Nouveauté, dans ce lieu s'ouvre, fin 2025, L'École Pierre).



Les photos :

1 – Prise près du supermarché avec, en arrière-plan, la halle Tony-Garnier.

2 – Vers 1900, l'usine Révillon.

3 – A g. bureaux et salles dans le quartier Général A. Frère (1881-1944), résistant, mort en camp de concentration.

4 – A g. les immeubles "Esprit Rive Gauche" ; au fond les voies SNCF ; et à dr. une partie de l'école primaire Françoise Héritier.

5 – L'ex-foyer L'Étincelle de l'APF Handicap, promis à une proche démolition.

6 – Résidence sociale Yves-Farge (réhabilitée en 2021).

7 – Au sud, les 2 tours de 15 étages, marquent la fin du Bd Yves-Farge.

Pour en savoir plus, retrouvez des articles dans la Gazette de Gerland :

Les fameux chocolats et papillotes Révillon, *Gaz de Gd* n° 81 (déc 2023)

Le foyer L'Étincelle, interview de sa Directrice, *Gaz de Gd* n° 61 (fév 2022) et 83

Le foyer ARALIS, *Gaz de Gd* n° 66 (juill 2022) et la friche attenante, n° 75 et 94.

LE Bd NOMME EN 1957 EN L'HONNEUR DU HEROS DE LA RESISTANCE

Yves Farge est né le 19 août 1899 à Salon-de-Provence. Il décède le 31 mars 1953 à Tbilissi en Géorgie dans un accident de voiture.

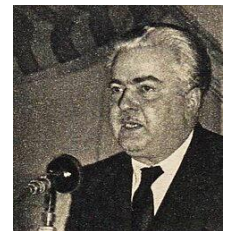
Ayant quitté l'école à 15 ans, il devient dessinateur et adhère aux Jeunesses socialistes. Après la Grande Guerre, le voilà journaliste au *Progrès de Lyon*. Dès 1941, il s'engage dans la résistance et s'oppose, avec la majorité de ses collègues, au régime de censure de la presse mis en place par le gouvernement de Vichy.

Farge rencontre Jean Moulin en 1942 dont il deviendra début 1943 l'interlocuteur pour l'organisation militaire du massif du Vercors. Ensuite, en avril 1944, sur proposition du Conseil National de la Résistance, il est nommé par le général de Gaulle Commissaire de la République pour la Région Rhône-Alpes, et chargé de préparer l'organisation de la Ville de Lyon pour après la libération.

En 1946, Yves Farge est nommé ministre du Ravitaillement. Ensuite, il s'est rapproché des communistes. En 1948, il est un des fondateurs du Mouvement des Combattants de la Paix et de la Liberté.

Yves Farge a également repris son métier d'écrivain et de journaliste ainsi que la peinture, ses deux grandes passions.

En 1957, son nom est donné à cette grande voie nord-sud de Gerland. ■



Agenda d'Gerland en janv et fév 2026

A LA BIBLIO HANNAH ARENDT DE GERLAND

Vacances de Noël : La Biblio est fermée la semaine du mardi 23 au sam 27 déc.

Biblio ouverte : mardi 30 de 13 à 19h ; merc 31 de 10 à 16h ; jeudi 1^{er} fermée ; vend 2 janv de 12 à 19h ; sam 3 janv de 10 à 13h et de 14 à 18h.

Animations gratuites pour tous les âges, jeux, expos... A titre d'exemples :

Les 16, 23, 27, 30 déc et 6 fév de 14 à 15h30, se former au numérique, pour adultes débutants, sur inscription

Vend 19 et 30 déc de 18h30 à 21h30, soirée jeux de société, pour tous les goûts et tous les âges. Grignotage à partager. (A p. de 16 ans, sur inscrip)

Sam 20 déc et 31 déc de 11 à 12h, La malle à histoires, lecture. De 4 à 10 ans. En entrée libre.

Jeudi 29 déc de 16h30 à 19h, troc de puzzles. Entrée libre.

Jeudi 29 déc de 17 à 19h, défi puzzles. 4 puzzles identiques, 4 équipes : laquelle sera la première ? A partir de 16 ans, sur inscrip.

Mardis 6 et 20 janv ; 3 et 17 fév de 14h30 à 15h45, *Do you speak French ?* Perfectionnez votre français. Entrée libre, à p. de 16 ans.

Merc 7, 14, 21, 28 janv ; 4 fév... de 14 à 15h et de 15 à 16h, soutien scolaire avec ENSeigner. Pour élèves au collège ou au lycée, sur inscription

Merc 14 janv et 4 fév et sam 17 janv et 7 fév, de 10 à 11h, Bébé bouquine, lecture d'histoires et de comptines (jusqu'à 3 ans, sur inscription)

Merc 21 janv, de 11 à 11h45, jeux d'aventure. De 4 à 6 ans, sur inscrip.



Sam 24 janv, de 15h30 à 17h, jeux en famille. Entrée libre.

Merc 4 fév, de 17h30 à 19h, Grainothèque, troc de graines et plantes

Sam 7 fév, de 15h30 à 17h30, jeu vidéo : manettes en folie. Pour les 11 à 15 ans.

EXPOSITION : Transmission (s), du 25 fév au mardi 10 mars. Invitation à réfléchir à la mémoire familiale, aux vies oubliées, à l'héritage (autre que matériel). Pour les 12 à 111 ans. Entrée libre.

Où : Biblio 34 rue J. Monod, Lyon 7, bib7-gerland@bm-lyon.fr Contact : 04 26 99 77 10

AVEC LE CENTRE SOCIAL GERLAND

Animations hors les murs/ Les tout-petits/ les enfants et adolescents/ Les familles/ Les adultes/ Café Quartier Gerland, Sorties à la neige, voir le [site](#) et [Facebook](#).

Au Café QG, ateliers "les jeudis découverte"

Où : au Café QG, 58-60 rue Challemel-Lacour

Contact : Centre social de Gerland, 04 72 71 52 60 accueil@csgerland.com

Le Centre Social : 1 rue J-Monod (près la Poste). www.csgerland.com

CONSEIL DE QUARTIER GERLAND, réunion à la MAISON RAVIER

Lundi 19 janv, 16 fév, 16 mars à 19h, commission Cadre de Vie

(contact : conseildequartier-gerland@mairie-lyon.fr)

Jeudi 15 janv, à 18h30, commission Culture & Patrimoine

(contact : conseildequartier-gerland@mairie-lyon.fr)



DANS LE QUARTIER DE GERLAND

Jusqu'au 21 janv, EXPOSITION : Depuis 50 ans, l'association Sauvegarde et Embellissement de Lyon (SEL) s'attache à faire connaître et valoriser Lyon et sa région. SEL contribue à la sauvegarde et la mise en valeur du patrimoine artistique, architectural et urbanistique de la ville.

Où : Maison de l'Environnement, 14 av. Tony-Garnier. Tél : 04 72 77 19 80

Jeudi 22 janv, Vaya Campus lance sa troisième promotion et ouvre ses portes. Impulsée par l'association On The Green Road,

Vaya Campus propose un programme unique pour former des personnes à préparer un voyage responsable, au média citoyen et aux techniques de l'audiovisuel. www.onthegreenroad.com

Où : Maison de l'Environnement, 14 av. Tony-Garnier.

Dim 25 janv, à 14h30 **Les Couisses de la chanson**, grand spectacle de chansons françaises.

Où : Maison Ravier, 7 rue Ravier. Pour retrouver Lucien Delly :

<https://www.youtube.com/channel/UCBFQGYTFgwSo83o28TLNvng>

Et le **lundi 26 janv**, soirée avec Mireille Descour, au Pavillon nord, pl. des Pavillons

Sam 24 janv à 16h30 :

Concert du Nouvel An avec l'Orchestre d'Harmonie de Gerland (OHG)

« Pour sa 2^{ème} année, l'OHG compte près de 60 musiciennes et musiciens, venant en grande partie du 7^e arrond^t de Lyon mais aussi de toute la métropole.

Nous avons toujours à cœur de partager des moments musicaux avec les habitants du quartier de Gerland et de la métropole afin de participer au rayonnement culturel local ».

Répondons nombreux à cette belle invitation, et soutenons l'OHG née à Gerland (lire *Gaz de Gd* n° 87, juin 2024), et si souvent prête à animer Gerland. **Où :** à la Maison Ravier.

Lundi 26 janv à 14h, inauguration du marché alimentaire solidaire VRAC

Où : dans le local de Grand Lyon Habitat, 58 rue Georges -Gouy (lire p. 3)

Mardi 24 févr dans la matinée, **plantation citoyenne** organisée par l'asso *Des espèces Parmi Lyon*. Plantation organisée dans le cadre de l'appel à projets Renaturons Lyon, et permettant de mettre en valeur les espaces en pieds d'arbres le long du trottoir. **Où :** 106 boulevard Yves Farge



... Agenda un p'tit peu d'Ailleurs...

Jusqu'au 15 janvier, l'exposition *Une rêverie croisée entre Inam et Alice* mêle peinture, illustration et bande-dessinée, aux univers féeriques et colorés. Proposée notamment par Alice Desroche, bien connue à Gerland par ses participations à "Gerland expose ses talents" (et par sa harpe si appréciée des participant.es).

Où : l'Atelier de St-Paul, 10 rue de Juiverie, Lyon 5^{ème}



Du 24 au 30 janv, un festival pour goûter au plaisir d'apprendre : 3 thèmes : prendre soin de soi, prendre soins des autres et prendre soins de la planète. Nombreux événements gratuits (conférences, ateliers, jeux ...). A signaler, le sam 24, de 10h à 18h, journée dédiée aux familles à la Maison de l'Environnement, 14 av. Tony-Garnier. **Contact :** www.festivaldelapprendre.fr

Jusqu'au 8 février 2026, le Musée des Confluences propose notamment sa nouvelle exposition **Amazonies**. Puis **Zombis, aux origines**, jusqu'au 16 août. **Contact :** <https://museedesconfluences.fr>

Jusqu'au 28 mars 2026, exposition **Les femmes vont voter, oct 1944-oct 1945. Liberté conquise** : Journaux, tracts, photos et témoignages. Gratuit.

Où : Archives du Rhône et de la Métropole.

Contact : archives.rhone.fr, Tél : 04 72 35 35 00

Jusqu'au 7 juin 2026, exposition **La guerre en jeu** : quels jeux et jouets utilisés pendant la guerre pour raconter l'enfance en temps de conflit ? Sans oublier la puissance de l'imaginaire de l'enfant, et l'ingéniosité à fabriquer des jeux.

Où : au CHR, 14 avenue Berthelot. Tél : 04 72 73 99 00

- Mardi 24 janv → Journée internationale de la mémoire de la Shoah
- Merc 4 février → Journée internationale de la fraternité humaine
- Lundi 12 février → Journée internationale des enfants soldats
- Sam 21 février → Journée internationale pour l'abolition de l'esclavage

GRAND CADEAU DE NOËL 2025 !

LE CONSEIL DE QUARTIER GERLAND EST HEUREUX DE VOUS OFFRIR L'ALBUM SOUVENIR DE

"GERLAND EXPOSE SES TALENTS"
édition 2025 :

peinture, sculpture, art numérique, crochet, danse, ateliers...

Tous les artistes sont présentés.

Téléchargez en cliquant sur :

<https://tinurl.GEST-2025>

